



ОТЧЕТ

## Проект ВЭС 1 ГВт Мирный (Казахстан)

Отчет БИЭСА, Глава 05 — Исходные условия - социально-экономическая среда

*Предоставляется:*

**Aktas Energy LLP**

Предоставляет:

**WSP ITALIA S.r.l.**

Виа Антонио Банфо 43, 10155, Турин, Италия

+39 02 87 25 90 00

24685792-002-R-Ред. 04

Декабрь 2025 г.



## Список рассылки

ТОО Актас Энерджи

# Содержание

<b>5.0</b>	<b>БАЗОВЫЕ СОЦИАЛЬНО-ЭКОНОМИЧЕСКИЕ УСЛОВИЯ .....</b>	<b>5</b>
5.1	Методика .....	5
5.1.1	Камеральное исследование .....	5
5.1.2	Полевое исследование .....	5
5.1.3	Идентификация зоны влияния .....	11
5.1.3.1	Ключевая зона .....	11
5.1.4	Идентификация зоны опроса общественного мнения .....	12
5.1.5	Вторичные источники информации .....	15
5.1.6	Первичные источники информации .....	15
5.2	Численность населения и демография .....	16
5.2.1	Административное устройство и управление .....	16
5.2.2	Политико-институциональная среда .....	17
5.2.3	Численность населения и демография .....	18
5.2.4	Уязвимые группы .....	23
5.2.5	Коренные народы .....	25
5.3	Землепользование и формы собственности .....	26
5.4	Экономика и занятость .....	32
5.4.1	Обзор по стране .....	32
5.4.1.1	Национальный индекс потребительских цен (ИПЦН) .....	32
5.4.1.2	Рынок труда .....	35
5.4.1.3	Валовой внутренний продукт (ВВП) .....	37
5.4.2	Экономика региона и зона осуществления проекта .....	37
5.4.2.1	Сельское хозяйство .....	37
5.4.3	Промышленность .....	38
5.4.3.1	Прочие виды экономической деятельности .....	38
5.4.3.2	Занятость, доходы и расходы .....	39
5.4.3.3	Внешняя торговля .....	39
5.5	Образование .....	39
5.5.1	Обзор по стране .....	39

5.5.2	Образование в зоне осуществления Проекта .....	40
5.5.3	Обзор по стране .....	40
5.5.4	Охрана здоровья, безопасность и защита населения на региональном уровне .....	41
5.5.5	Медицинские услуги в зоне осуществления проекта.....	42
5.6	Мобильность и инфраструктура в зоне осуществления проекта .....	42
5.6.1	Жилищный фонд .....	42
5.6.2	Система водоснабжения .....	42
5.6.3	Система энергоснабжения .....	43
5.6.4	Базовые санитарные условия.....	43
5.6.5	Мобильность и транспорт .....	44
5.7	Права человека .....	47
5.8	Гражданское общество и НПО (неправительственные организации).....	48
5.9	Культурное наследие .....	48
5.9.1	Материальное культурное наследие .....	48
5.9.2	Нематериальное культурное наследие .....	53
5.10	Ландшафт и визуальные характеристики .....	53
5.10.1	Урочища .....	53
5.11	Экосистемные услуги .....	54
5.11.1	Использование природных ресурсов .....	54
5.12	Объекты и общественные службы в районе проведения опросов.....	54
5.12.1	Гражданская защита и пожарные службы .....	54
5.12.2	Эмиграция и дипломатические службы .....	54
5.12.3	Культура.....	55
5.12.4	Органы полиции .....	55
5.13	Библиография .....	56

## ТАБЛИЦЫ

Таблица 1: Повестка выездов на рабочую площадку Проекта .....	5
Таблица 2: Жители села Мирный, принявшие участие во встрече 9 июля 2024 года .....	15
Таблица 3: поголовье скота по сельским округам .....	20
Таблица 4: Сравнение критериев Стандарта деятельности IFC 7 «Коренные народы» и применимости к Проекту .....	25

Таблица 5: Индекс потребительских цен в Республике Казахстан.....	33
Таблица 6: Обобщение объектов культурного наследия, выявленных на территории Проекта .....	51

## РИСУНКИ

Рисунок 1: Локации опросов общественного мнения, охваченные 9 июля 2024 года .....	8
Рисунок 2: Локации опросов общественного мнения, охваченные 10 июля 2024 года .....	9
Рисунок 3: Сообщества, потенциально затрагиваемые Проектом .....	14
Рисунок 4: Зона осуществления проекта в границах Жамбылской области.....	16
Рисунок 5: Руины в селе Мирный (фотографии Леонида Рассказова – Tengrinews.kz [4]) .....	22
Рисунок 6: Чистая миграция населения Мойынкумского района .....	23
Рисунок 7: Земельные участки в зоне осуществления проекта .....	28
Рисунок 8: Экспликация предварительно запрошенного земельного участка, подготовленная РГП «НПЦЗем» .....	29
Рисунок 10: Карта существующих дорог в окрестностях Проекта. ....	46
Рисунок 11: Петроглифы Хантау .....	50
Рисунок 12: Высокие каменные насыпи на вершине хребта Кулжабасы. ....	51

## ПРИЛОЖЕНИЯ

ПРИЛОЖЕНИЕ В - Отчёт о выезде на рабочую площадку и фотодокументация

## 5.0 БАЗОВЫЕ СОЦИАЛЬНО-ЭКОНОМИЧЕСКИЕ УСЛОВИЯ

Анализ воздействия проекта на конкретную площадку основан на информации и данных, собранных и подробно описанных в этой главе. Первичные данные собираются непосредственно на месте, в то время как вторичные данные берутся из ранее проведенных исследований и общедоступных баз данных.

Собранные первичные базовые данные помогли понять контекст на площадке проекта, в то время как вторичные данные были интегрированы в оценку.

В этой главе описываются базовые социальные условия с использованием информационных сводок, таблиц с цифрами, карт, графиков и других инструментов, которые позволяют в сжатой форме представить ключевые контекстуальные факторы, способствующие выявлению и анализу последствий реализации проекта.

### 5.1 Методика

Методика данной социальной оценки направлена на достижение всестороннего понимания базовых социальных условий в зоне влияния проекта. В этой главе подробно описывается принятый подход, включая проведение камерального исследования, выезды на рабочую площадку, вовлечение населения и методы сбора данных, используемые в базовых социальных исследованиях. Для обоснования этой исходной информации были проведены опросы общественного мнения в различных местах ЗВ (зона влияния) проекта; в настоящем исследовании такие места будут называться зонами опроса общественного мнения.

#### 5.1.1 Камеральное исследование

Перед выездами на рабочую площадку было проведено камеральное исследование с целью сбора существующих вторичных данных, относящихся к социальному контексту района осуществления Проекта. Оно включает в себя:

- **Обзор литературы** - анализ отчетов, исследований и публикаций, касающихся социально-экономических условий, демографических данных и культурных особенностей местных сообществ;
- **Анализ политики** - анализ местной, региональной и национальной политики, влияющей на местное население, а также нормативных актов, имеющих отношение к предлагаемому Проекту;
- **Идентификация заинтересованных сторон** - определение ключевых заинтересованных сторон, включая НПО, структуры местного управления (акимат), общественные организации и группы жителей.

Данная камеральная деятельность позволила понять общие социально-экономические условия и определить точный фокус последующих полевых работ.

#### 5.1.2 Полевое исследование

Социальная команда WSP осуществила выезды на рабочую площадку Проекта. Местные эксперты Абат Аманкул и Юлия Аллахвердиева провели выезды на рабочую площадку Проекта в период с 8 по 11 июля 2024 года.

Повестка выездов на рабочую площадку Проекта представлена в следующей таблице.

**Таблица 1: Повестка выездов на рабочую площадку Проекта**

Дата	Описание мероприятий
8 июля	<b>8:00 – 13:00:</b> Переезд из Алматы в село Улькен.

Дата	Описание мероприятий
2024	<p><b>13:00 – 13:30:</b> Прибытие в село Улькен и размещение в гостинице.</p> <p><b>13:30 – 14:30:</b> Инструктаж и обучение по ОТ, ТБ и ООС (охрана труда, техника безопасности и охрана окружающей среды).</p> <p><b>14:30 – 17:30:</b> Обсуждение и планирование выезда на рабочую площадку с Aktas Energy LLP и IAF.</p>
9 июля 2024 г.	<p>Команда 1: Юлия Аллахвердиева (WSP). при поддержке Марата Амирсеитова и Абзала Мухтарбекова (Aktas Energy LLP)</p> <p><b>06:30 – 07:00:</b> Переезд из села Улькен в село Шыганақ.</p> <p><b>7:00 – 7:30:</b> Опрос общественного мнения в селе Шыганақ.</p> <p><b>8:00 – 9:30:</b> Опрос общественного мнения в селе Киякты.</p> <p><b>10:00 – 16:00:</b> Различные мероприятия в селе Мирный, включая встречу и общественные консультации в акимате с заинтересованными сторонами, камеральный анализ документов и опрос общественного мнения.</p> <p><b>16:00 – 16:30:</b> Социальный опрос в селе Шолпан, включая визуальную оценку действующего карьера и уранового рудника вблизи села.</p> <p><b>16:30 – 18:00:</b> Социальный опрос чабанов в зоне влияния проекта и прилегающих районах, с фокусом на заранее определенные зоны, такие как район метеомачты Шу и район лагеря Мирный.</p> <p><b>18:00 – 19:30:</b> Возвращение в село Улькен.</p> <p>Команда 2: Абат Аманкул (WSP) с лабораторной командой</p> <p><b>06:30 – 9:00:</b> Переезд из села Улькен в район осуществления Проекта.</p> <p><b>9:00 – 17:00:</b> Опрос мнения чабанов в районе осуществления проекта и окрестностях, включая район метеомачты Шу, район лагеря Мирный, район холма Сапун (27 км), а также зоны предполагаемых пересечений воздушной линии и дорог.</p> <p><b>17:00 – 18:30:</b> Возвращение в село Улькен.</p>
10 июля 2024 г.	<p>Абат Аманкул и Юлия Аллахвердиева (WSP) при поддержке Марата Амирсеитова, Кайрата Сейткалиева и Абзала Мухтарбекова (Aktas Energy LLP) провели следующие мероприятия:</p> <p><b>06:30 – 8:00:</b> Переезд из села Улькен в село Шыганақ.</p> <p><b>8:00 – 9:30:</b> Опрос общественного мнения в селе Хантау, включая встречу с сотрудниками местного акимата и жителями.</p> <p><b>9:45 – 10:15:</b> Опрос общественного мнения на пересечении дороги с ВЛ 500 кВ по дороге в село Мойынкум.</p> <p><b>10:30 – 12:00:</b> Мероприятия в акимате Мойынкумского района, встреча с акимом, отделом по развитию бизнеса и отделом землеустройства.</p> <p><b>12:45 – 13:15:</b> Опрос общественного мнения на другом пересечении дороги с ВЛ 500 кВ по дороге в город Шу.</p> <p><b>15:45 – 16:30:</b> Посещение подстанции Шу, включая встречу с главным инженером и ознакомление с работой подстанции.</p> <p><b>17:45 – 18:30:</b> Опрос общественного мнения в селе Кенес, единственном селе в окрестностях, которое пересекает проектируемая ВЛ.</p> <p><b>18:30 – 20:00:</b> Возвращение в село Улькен.</p> <p><b>20:00 – 20:30:</b> Опрос общественного мнения в окрестностях подстанции Улькен.</p>
11 июля 2024 г.	<p><b>9:00 – 11:00:</b> Переезд из села Улькен в село Каншенгель на встречу с «Охотзоопром»</p> <p><b>11:00 – 14:00:</b> Встреча с «Охотзоопром»</p> <p><b>14:30:</b> Команда WSP отправляется в Алматы</p>

Следующие рисунки иллюстрируют зону осуществления проекта, охваченную опросами 9 и 10 июля 2024 года.

Как наглядно показано, охваченные зоны опросов общественного мнения включают как окрестности рабочей площадки Проекта, так и трассу воздушной линии электропередачи (ВЛ). Подъездные дороги не были включены, поскольку опросы проводились в период, когда точные маршруты еще не были подтверждены. Также отмечается, что место проведения опросов в основном было сосредоточено в районах, расположенных вблизи населенных пунктов и рабочей площадки ВЭС (Ветровая электростанция). Отмечается, что в ходе опросов в окрестностях не было выявлено иных населенных пунктов, кроме указанных в настоящем документе. Областью, требующей дальнейшего изучения, является присутствие кочевых чабанов, однако в рамках разработки мероприятий по изъятию земель уже запланирована детальная перепись для охвата воздействия на уязвимые группы как вблизи рабочей площадки ВЭС, так и в селах, а также вдоль трассы ВЛ и маршрутов подъездных дорог



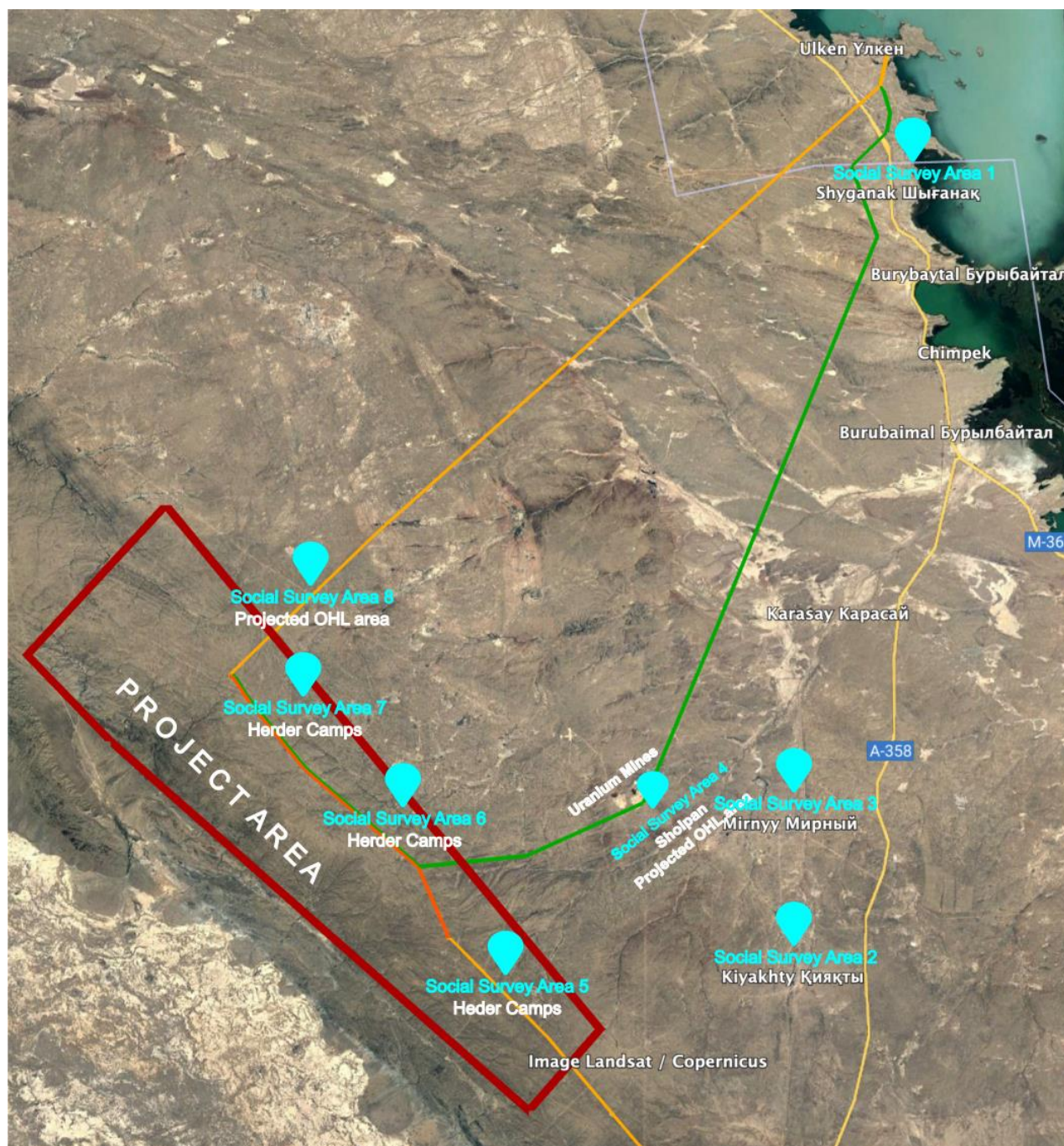
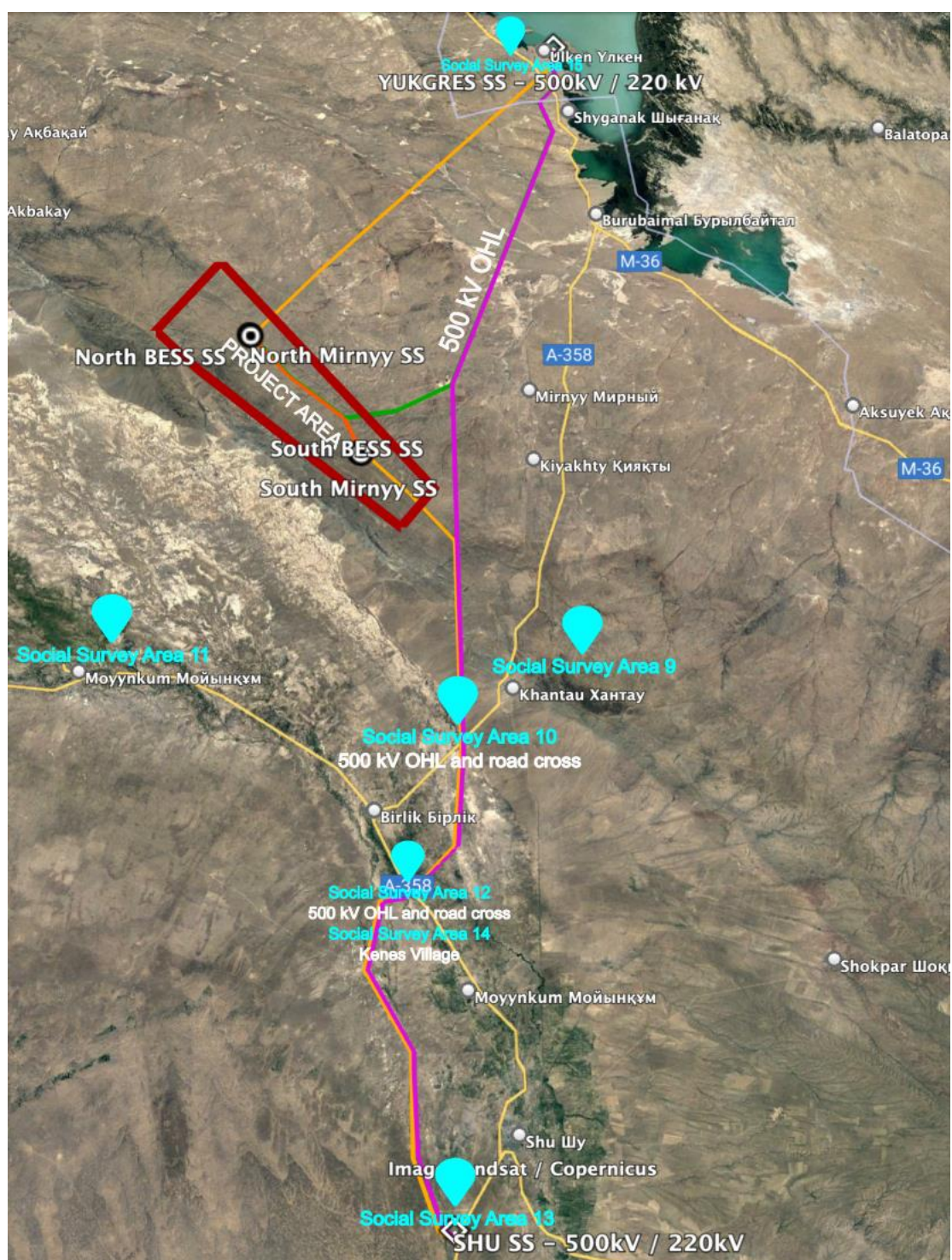


Рисунок 1: Локации опросов общественного мнения, охваченные 9 июля 2024 года<sup>1</sup>

<sup>1</sup> Карта была подготовлена на этапе разработки базовых условий, в связи с чем она потеряла свою актуальность. По состоянию на февраль 2025 года выбранным вариантом трассировки воздушной линии электропередачи (ВЛ) является маршрут, проходящий через село Улькен (обозначен на карте оранжевым цветом). Данное изменение отражено в оценке воздействия.





**Рисунок 2: Локации опросов общественного мнения, охваченные 10 июля 2024 года<sup>2</sup>**

Ниже приведен обзор результатов выездов на рабочую площадку; более подробная информация представлена в отчете о выездах на рабочую площадку, который также включает фотодокументацию и приведен в **ПРИЛОЖЕНИИ В**.

<sup>2</sup> Карта была подготовлена на этапе разработки базовых условий, в связи с чем она потеряла свою актуальность. По состоянию на февраль 2025 года выбранным вариантом трассировки воздушной линии электропередачи (ВЛ) является маршрут, проходящий через село Улькен (обозначен на карте оранжевым цветом). Данное изменение отражено в оценке воздействия.

### **Посещение села Мирный**

Выезд на рабочую площадку был осуществлен с заездом в село Мирный, которое является ближайшим населенным пунктом к рабочей площадке Проекта. Данный выезд был организован при содействии местного органа управления (акимата) и включал следующие этапы:

- **Организация встречи** - была организована встреча с жителями населенного пункта для информирования их о Проекте и предоставления возможности для диалога. Были представлены сведения о Проекте, включая его цели, ожидаемые выгоды и потенциальные воздействия на местное население;
- **Участие представителей Aktas Energy LLP** - представители Aktas Energy LLP приняли участие во встрече для разъяснения вопросов, поднятых жителями села, а также предоставления соответствующих комментариев, что способствовало обеспечению прозрачности и поддержанию открытого диалога с местным населением.

### **Структурированные взаимодействия**

После проведения встречи было осуществлено структурированное взаимодействие с жителями села:

- **Анкета опроса общественного мнения** - до выезда на рабочую площадку была разработана анкета опроса общественного мнения, которая использовалась при проведении опроса всех жителей села, присутствовавших на встрече. Вопросы были сосредоточены на демографических характеристиках, средствах к существованию, культурных практиках и восприятии Проекта;
- **Индивидуальные интервью** - каждому жителю села, присутствовавшему на встрече, были заданы подробные вопросы на основе анкеты опроса общественного мнения для получения качественных данных.

### **Дополнительное взаимодействие с акиматом**

После проведения встречи с местным населением и индивидуальных интервью была проведена отдельная встреча с представителями акимата для получения дополнительной информации о ранее реализованных инициативах по развитию местного сообщества, о местных проблемах и ожиданиях, которые могут быть значимы для планирования и реализации Проекта.

### **Расширенные интервью в прилегающих селах**

Помимо села Мирный, дополнительные интервью были проведены в прилегающих селах, включая Шыганак, Шолпан, Киякты, Хантау, Мойынкум, Улькен и Кенес. Данное расширенное взаимодействие было направлено на формирование более широкого понимания социальных последствий предлагаемого Проекта. Методика включала:

- **Обсуждения с местными органами управления**, встречи с местными акиматами для получения информации и различных точек зрения по Проекту;
- **Интервью с местными заинтересованными сторонами**, интервью с местными лидерами, жителями и представителями для сбора контекстно-специфичной информации

### **Полевые наблюдения**

В ходе выездов в села были выполнены полевые наблюдения для дополнения данных, собранных посредством интервью и анкетирования. Они включали в себя:

- **Обходы населенных пунктов** - обход села Мирный и других сел с представителями Aktas Energy LLP с целью изучения инфраструктуры населенного пункта, ознакомления с жилищными условиями и местной экономической деятельностью;
- **Контекстная оценка** - выявление социальной динамики и взаимодействий между членами сообществ, а также потенциальных проблемных зон, связанных с воздействием Проекта.

### **Анализ данных**

Данные, полученные в результате опросов общественного мнения, интервью и полевых наблюдений, были обобщены и проанализированы для выявления тенденций, ключевых проблем и настроений среди местного населения в отношении Проекта.

### **5.1.3 Идентификация зоны влияния**

Потенциальные социальные воздействия на местные сообщества и заинтересованные стороны оцениваются в контексте зоны влияния проекта (ЗВ). В настоящем разделе определяется зона влияния проекта, которая охватывает как район осуществления проекта, в пределах которого будут формироваться прямые воздействия, так и прилегающие территории, на которые могут распространяться косвенные социальные воздействия. Для целей настоящего исследования была принята территория в радиусе 10 км от рабочей площадки, а также полоса отвода подъездных дорог и воздушной линии электропередачи, как показано на Рисунке 6 в Главе 2 - «Описание Проекта».

#### **5.1.3.1 Ключевая зона**

Ключевая зона социального влияния включает непосредственную территорию размещения ветровой электростанции, в состав которой входят:

- физическая рабочая площадка ветровых турбин, включая земельные участки, на которых будут установлены турбины, подъездные дороги и иные элементы инфраструктуры, такие как подстанции и точки подключения к электрической сети;
- эксплуатационная зона, охватывающая зоны, необходимые для технического обслуживания и мониторинга ветровой электростанции, а также любые временные объекты, возводимые на этапе строительства (например, места размещения работников и площадки для складирования оборудования).

### **Деятельность чабанов**

В пределах ключевой зоны были выявлены чабаны, средства к существованию которых напрямую зависят от выпаса скота на землях, отведенных под размещение ветровой электростанции, и на прилегающих территориях. Как правило, такие чабаны размещаются в сезонных стоянках, представляющих собой временные сооружения, используемые исключительно в период выпаса. Эти группы играют значимую роль в местной экономике и формировании культурной идентичности региона. К числу ключевых аспектов, связанных с деятельностью чабанов в данной зоне, относятся:

- **Управление скотом** - чабаны и принадлежащие им стада, включающие овец, лошадей и другие виды сельскохозяйственных животных, используют данные земли для выпаса, что напрямую определяет их повседневную деятельность и традиционные практики. Доступ к пастбищным угодьям является критически важным для поддержания здоровья и продуктивности поголовья;
- **Потенциальные воздействия** - строительство и эксплуатация ветровой электростанции могут повлиять на сложившиеся маршруты выпаса и доступность земель для выпаса скота. Это, в свою



очередь, может привести к конфликтам в сфере землепользования и обусловить необходимость обсуждения компенсационных мер либо альтернативных стратегий выпаса;

- **Культурные практики** - чабаны, как правило, имеют глубокую культурную связь с данной территорией, которая может быть нарушена в результате внедрения крупномасштабных промышленных проектов, таких как ветровые электростанции. В этой связи крайне важно выстраивать взаимодействие с чабанами, учитывать их обеспокоенность и учитывать их позиции в процессе планирования Проекта.
- **Экономические аспекты** - работа ветровой электростанции может оказывать на чабанов как положительное, так и отрицательное экономическое воздействие. К числу потенциальных положительных эффектов относятся возможности трудоустройства на этапах строительства и эксплуатации, тогда как негативные последствия могут быть связаны с сокращением доступных пастбищных угодий либо с временными неудобствами и нарушениями, возникающими в период строительства.

Данная ключевая зона, и в особенности деятельность чабанов, оказывает существенное влияние на социальную структуру региона и должна в обязательном порядке учитываться при комплексной оценке воздействий Проекта.

#### 5.1.4 Идентификация зоны опроса общественного мнения

Зона опроса общественного мнения для базового социального исследования Проекта была сформирована с учетом сообществ, которые с наибольшей вероятностью будут затронуты на этапах строительства и эксплуатации, принимая во внимание возможные прямые и косвенные воздействия Проекта на близлежащие населенные пункты. Опрос, проводимый с участием жителей этих сел, направлен на формирование всестороннего понимания потребностей и ожиданий местного населения, а также возможных изменений, обусловленных реализацией Проекта.

##### Географический охват

Зона опроса общественного мнения в первую очередь включает села Мирный, Киякты, Шолпан и Шыганак, которые являются ближайшими к предполагаемой рабочей площадке ветровой электростанции населенными пунктами. Село Мирный расположено примерно в 26 км от рабочей площадки, в то время как село Киякты находится от нее на расстоянии около 21 км. Данные населенные пункты, наряду с селами Шолпан и Шыганак, выступают в качестве ключевых точек для оценки потенциальных социальных воздействий, поскольку представляют собой сообщества, находящиеся в наибольшей близости к району осуществления Проекта. Дополнительно отмечается, что села Улькен и Кенес будут испытывать минимальное воздействие в период строительства воздушной линии электропередачи. Учитывая непродолжительный характер строительных работ, ожидается, что предполагаемые социальные воздействия будут незначительными.

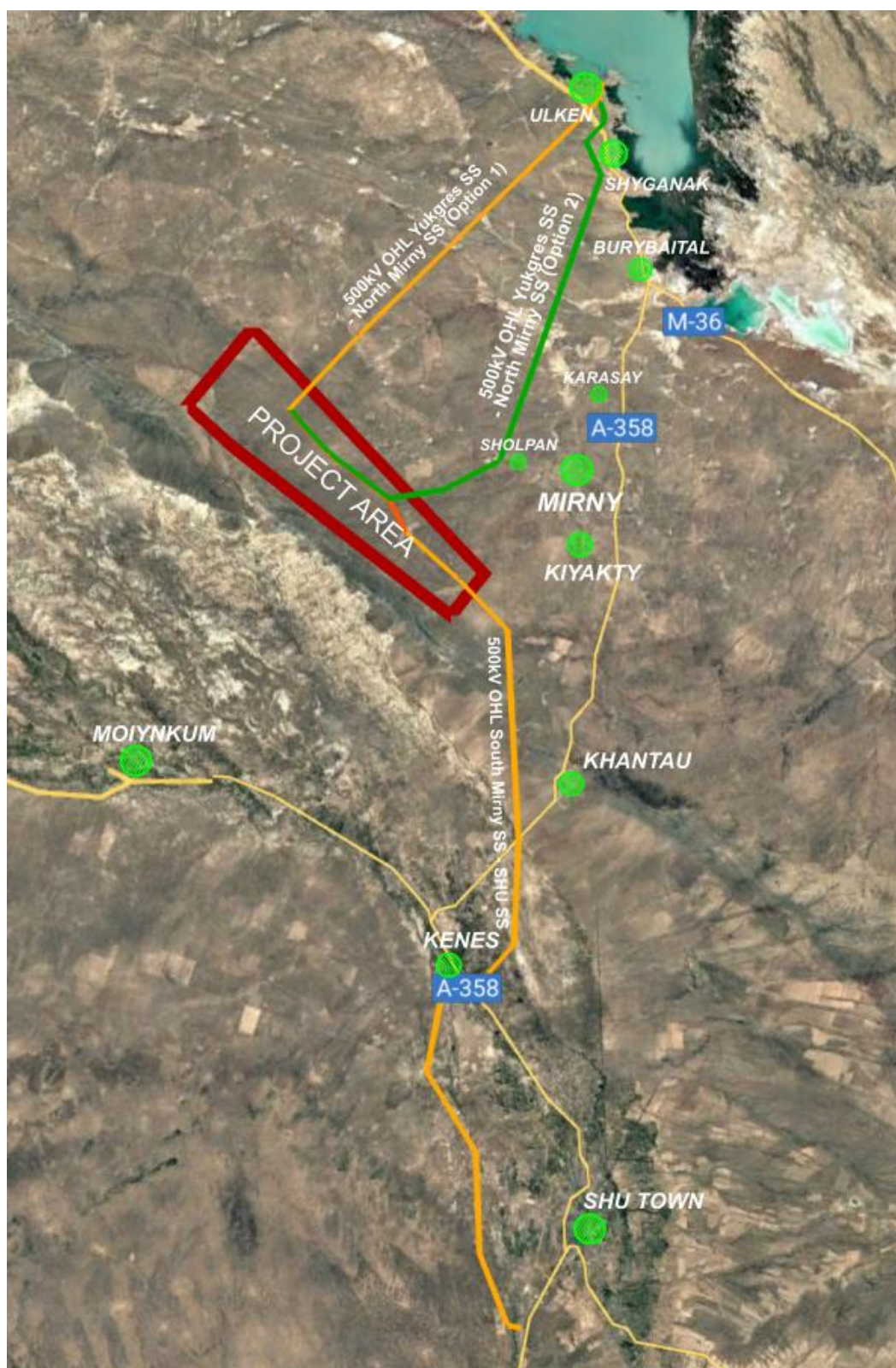
##### Ключевые населенные пункты

- **Село Мирный** - как ближайший к Проекту населенный пункт, является критически важным для оценки прямых социальных и экономических воздействий, включая возможные изменения в местной экономике и социальной динамике;
- **Село Киякты** - близость данного села к рабочей площадке Проекта обуславливает необходимость его включения для понимания того, каким образом строительные работы могут повлиять на средства к существованию населения, в частности в части создания рабочих мест и доступа к услугам;
- **Село Шолпан** - несмотря на крайне малочисленный характер (два жилых дома и два гранитных карьера, один из которых в настоящее время не функционирует), включение в исследование данного

села позволяет получить представление о воздействии на население, проживающее в очень отдаленных районах, и о потенциальных возможностях трудоустройства, связанных с Проектом;

- **Село Шыганак** - учет данного сообщества завершает формирование зоны опроса общественного мнения, обеспечивая охват дополнительных социальных аспектов и потенциальных выгод, связанных с ростом экономической активности в регионе;
- **Село Кенес** - данное село будет затронуто строительством воздушной линии электропередачи, поскольку расположено в непосредственной близости от ее трассы, при этом ближайшая точка прохождения ВЛ находится примерно в 500 м от жилого района;
- **Село Улькен** - данное село будет затронуто строительством воздушной линии электропередачи, ведущей к подстанции Юкгрэс, при этом ближайшая точка прохождения ВЛ находится примерно в 1 км от жилого района.

Следующий рисунок иллюстрирует расположение населенных пунктов, потенциально затрагиваемых Проектом.



**Рисунок 3: Сообщества, потенциально затрагиваемые Проектом**

<sup>3</sup> Карта была подготовлена на этапе разработки базовых условий, в связи с чем она потеряла свою актуальность. По состоянию на февраль 2025 года выбранным вариантом трассировки воздушной линии электропередачи является Вариант 1, проходящий через Улькен (обозначен на карте оранжевым цветом). Данное изменение отражено в оценке воздействия.

### 5.1.5 Вторичные источники информации

Вторичные источники информации позволяют сформировать дополнительный аналитический и контекстный фон за счет интерпретации, анализа и обобщения первичных данных и результатов исследований. Для целей настоящей оценки базовых социальных условий были определены следующие ключевые вторичные источники информации:

- **Статистические отчеты акиматов** - данные отчеты, публикуемые местными органами управления (акиматами), содержат статистическую информацию и аналитические материалы по различным социально-экономическим показателям в пределах соответствующих административных территорий. Они служат надежным источником сведений о демографической структуре, тенденциях занятости, развитии инфраструктуры и других ключевых факторах, имеющих значение для населенных пунктов, затрагиваемых Проектом.
- **Веб-сайт Агентства по статистике Республики Казахстан ([www.stat.gov.kz](http://www.stat.gov.kz))** - данный официальный ресурс аккумулирует широкий спектр статистических данных, публикуемых государственными органами Республики Казахстан. На сайте представлены национальная и региональная статистика по демографии населения, экономическим показателям, социальным показателям и другим наборам данных, которые могут послужить основой для базового социального исследования;
- **Публикации** - новостные материалы, посвященные отдельным населенным пунктам, таким как Мирный, Киякты, Шолпан и Шыганак, служат важными вторичными источниками информации для анализа социально-экономических условий и динамики сообществ в районе осуществления Проекта. Данные материалы позволяют получить представление о местных трудностях, видах экономической деятельности и общественных проблемах, включая вопросы доступа к услугам и потенциальных воздействий на местный бизнес.

### 5.1.6 Первичные источники информации

Первичные источники информации имеют ключевое значение для получения первичных данных, непосредственно отражающих социальные оценки Проекта. В данном контексте к первичным источникам относятся прямые взаимодействия с местным населением посредством структурированных интервью, опросов общественного мнения и обсуждений в фокус-группах, проводимых с жителями таких сел, как Мирный, Киякты, Шолпан и Шыганак. Жители сел Мирный и Шолпан были приглашены к участию через группу в WhatsApp. Жители села Мирный, присутствовавшие на встрече, перечислены в следующей таблице.

**Таблица 2: Жители села Мирный, принявшие участие во встрече 9 июля 2024 года**

Род занятий
Аким села Мирный
Библиотекарь (сотрудник акимата)
Фельдшер
Пенсионеры
Руководитель местного клуба
Биржа труда (в настоящее время выполняет работы по техническому обслуживанию в акимате)
Биржа труда (в настоящее время выполняет работы по техническому обслуживанию в акимате)
Сотрудник службы охраны акимата
Водитель акима



Безработный, состоящий на учете на бирже труда (по профессии – повар)
Курьер и уборщица акимата
Заведующий библиотекой
Сотрудник акимата
Сотрудник акимата

## 5.2 Численность населения и демография

### 5.2.1 Административное устройство и управление

Рабочая площадка Проекта и предлагаемые маршруты высоковольтных линий в основном расположены в Мойынкумском районе Жамбылской области Казахстана (см. рисунок ниже). Один из участков проектируемых высоковольтных линий в направлении подстанции Шу частично проходит по территории района Шу. Небольшой участок проектируемых высоковольтных линий (Варианты 1 и 2) в направлении подстанции Югрэс вблизи села Улькен пересекает территорию Жамбылского района Алматинской области.



Рисунок 4: Зона осуществления проекта в границах Жамбылской области

Мойынкумский район включает ряд сельских округов, каждый из которых управляется местными административными органами – акиматами. Акиматы играют ключевую роль в системе местного управления, обеспечивая предоставление базовых услуг и реагирование на потребности местного населения. [3]. В состав Мойынкумского района входят следующие сельские округа и населенные пункты:

Биназарский сельский округ;  
Бирликский сельский округ;  
Жамбылский сельский округ;  
Кенесский сельский округ;  
Карабогетский сельский округ;  
Кызылтауский сельский округ;  
Уланбельский сельский округ;  
Хантауский сельский округ;  
Аксүйекский сельский округ;  
Мынарский сельский округ;  
Шыганакский сельский округ;  
Мойынкумский сельский округ;  
село Мирный;  
Биназарский сельский округ;  
Бирликский сельский округ;  
Жамбылский сельский округ;  
Кенесский сельский округ;  
Карабогетский сельский округ;  
Кызылтауский сельский округ;  
Уланбельский сельский округ;  
Хантауский сельский округ;  
Аксүйекский сельский округ;  
Мынарский сельский округ;  
Шыганакский сельский округ;  
Мойынкумский сельский округ;  
село Мирный;  
Калышбайский сельский округ и  
Кызылтальский сельский округ.

Село Мирный имеет собственный акимат. Села Киякты и Хантау входят в состав Хантауского сельского округа, при этом акимат расположен в селе Хантау. Акимат Шыганакского сельского округа расположен в селе Шыганак. Село Шолпан находится в ведении акима села Мирный. В селе Шолпан насчитывается только два жилых дома, один из которых используется для проживания работников.

### 5.2.2 Политико-институциональная среда

Население, проживающее вблизи рабочей площадки Проекта, находится в сложных и нестабильных социально-экономических условиях. Многие семьи сталкиваются с трудностями в обеспечении базовых потребностей, включая доступ к чистой питьевой воде как для собственных нужд, так и для содержания скота, а также наличие достаточных ресурсов для ведения приусадебных хозяйств. Кроме того, фактором изоляции данных сообществ является отсутствие устойчивой сотовой связи и доступа к сети Интернет, что ограничивает возможности получения информации и коммуникации [10, 11].

В подобных условиях, где основным источником дохода зачастую является государственный сектор, жители могут проявлять сдержанность в открытом выражении своих политических предпочтений,

осознавая специфику проживания в авторитарных условиях. Несмотря на то, что акимы (местные руководители) формально избираются, на практике они, как правило, приходят к власти в рамках сложившейся политической системы и преимущественно представляют бывшую партию «Нур Отан», ныне известную как «Аманат».

При этом в районе села Мирный отмечается ограниченное количество потенциальных возможностей для оживления экономики. Аким села Мирный осуществляет свою деятельность в условиях выраженной зависимости от Мойынкумского акимата, который, в свою очередь, опирается на поддержку областного акимата. Данная иерархическая система зачастую приводит к недостаточному финансированию местных инициатив и проектов развития. Несмотря на наличие в близком окружении ряда горнодобывающих предприятий, значительная часть данных компаний зарегистрирована в крупных городах, таких как Алматы и Астана, что формирует разрыв между районом и финансовыми потоками, формируемыми их деятельностью. В результате Мойынкумский район не получает прямого притока средств от данных предприятий и в значительной степени зависит от решений и распределений, принимаемых на более высоком административном уровне. Данная ситуация отражает совокупность трудностей, с которыми сталкиваются местные сообщества в поиске устойчивых путей экономического развития и роста.

Внутри сообществ наблюдается незначительная социальная напряженность между казахским и русским населением, обусловленная культурными различиями.

Казахская культура в значительной степени ориентирована на уважение к старшему поколению и ведение животноводства, что контрастирует с укладом жизни части русских семей, где пожилые люди могут быть в большей степени изолированы и менее вовлечены в повседневную деятельность. Подобные различия стали причиной отдельных обращений русскоязычных жителей в акимат по поводу запаха, связанного с содержанием скота, что иллюстрирует недопонимание, возникающее вследствие различий в образе жизни. Несмотря на отсутствие радикальных точек напряжения, данные культурные особенности стали предметом обсуждения в акимате села Мирный в контексте политической обстановки, межэтнических отношений и религиозной ситуации в селе. В результате предпринимаются меры по проведению разъяснительной и образовательной работы, направленной на предупреждение межэтнических и межконфессиональных напряженностей и формирование более высокого уровня взаимопонимания и согласия в сообществе.

### 5.2.3 Численность населения и демография

#### Жамбылская область

Жамбылская область, расположенная на юге Республики Казахстан, была образована в 1939 году и занимает площадь 144,3 тыс. км<sup>2</sup>, характеризующуюся преимущественно равнинным рельефом. Область граничит с Карагандинской областью на севере, Кыргызской Республикой и Туркестанской областью на юге, а также с Алматинской областью на востоке. По состоянию на 2023 год Жамбылская область включает 10 районов, город областного подчинения – Тараз и три города районного подчинения – Каратау, Жанатас и Шу, а также 367 населенных пунктов.

Численность населения области составляет порядка 1,16 млн человек, из которых около 40% (примерно 465 тыс.) проживают в городских населенных пунктах и около 60% (около 691 тыс.) – в сельской местности. Гендерная структура населения является практически сбалансированной: около 49,5% составляют мужчины (порядка 575 тыс.) и 50,5% – женщины (примерно 580 тыс.). В сравнении с предыдущим годом отмечается незначительный рост численности населения, преимущественно за счет увеличения населения в городе Тараз и в ряде районов, включая Байзакский, Жамбылский и Шуский.

Экономически Жамбылская область характеризуется диверсифицированной промышленной структурой. Среднемесячная номинальная заработная плата работников крупных, средних и малых предприятий (за исключением микробизнеса) в третьем квартале 2021 года составила около 184 408 тенге, что отражает существенный рост по сравнению с предыдущими периодами. Численность рабочей силы в возрасте 15 лет и старше составляет порядка 528,6 тыс. человек, при этом уровень занятости достигает 95,1%, что свидетельствует о достаточно устойчивой ситуации на рынке труда. Основная часть занятых сосредоточена в организациях и составляет 78,7% наемных работников, тогда как самозанятые составляют 33,6% рабочей силы, при существенной доле занятых в сельском хозяйстве (56%) и торговле (28,5%).

Транспортная инфраструктура области является хорошо развитой: вдоль западного побережья озера Балхаш проходит железнодорожная линия Шу – Петропавловск. Ключевые железнодорожные станции, включая Киякты, Карасай, Бурубайтал и Шыганак, обеспечивают транспортное сообщение. Село Мирный расположено в 12 км к северу от станции Киякты, тогда как поселок Акбакай с численностью населения около 2 700 человек находится в 15 км к северо-западу и служит базой для Акбакайского золоторудного кластера и горно-обогатительного комбината. Все населенные пункты и железнодорожные станции связаны с основными автомагистралями, включая трассы Алматы – Караганда и Караганда – Бишкек, что обеспечивает высокий уровень транспортной доступности по всей территории региона.

В целом Жамбылская область характеризуется демографической устойчивостью, наличием экономического потенциала и развитой инфраструктурой, что создает благоприятные предпосылки для дальнейшего развития и привлечения инвестиций, включая реализацию проектов в сфере возобновляемой энергетики.

### **Мойынкумский район**

Мойынкумский район, расположенный в Жамбылской области Казахстана, был образован в 1964 году и занимает площадь 5 045,1 км<sup>2</sup>. Район характеризуется разнообразием природных ландшафтов, сочетающих сельскохозяйственные земли и полупустынные территории, что делает его благоприятным для ведения животноводства и растениеводства. Около 5 408 га пахотных земель используются для ведения местной фермерской деятельности, в основном связанной с сельским хозяйством. Экономика Мойынкумского района преимущественно поддерживается местными сообществами, занятыми в сельском хозяйстве и животноводстве.

В состав района входят 24 населенных пункта, объединенных в 14 сельских округов, включая административный центр - село Мойынкум, которое обеспечивает население базовой инфраструктурой и услугами, такими как железнодорожная станция, автовокзал, спортивный комплекс, мечеть и музей. Численность населения района составляет 32 048 человек [8].

Золоторудное месторождение Акбакай расположено примерно в 60 км к северо-востоку от села Мойынкум. В промышленном секторе района функционирует цементный завод Mynaral, обеспечивающий около 300 постоянных рабочих мест. Кроме того, в селе Шолпан расположены гранитодобывающие предприятия «Оргстрой» и Turan, компания «Shagala Mining» осуществляет добычу меди, а золотодобывающая компания Khantau Minerals обеспечивает занятость для 96 человек. Стратегическое положение района и его преимущественно сельский характер формируют потенциал для реализации проектов развития, включая инициативы в сфере возобновляемой энергетики, которые могут способствовать экономическому росту и повышению экономической устойчивости региона. Протяженность маршрута перегона скота в Мойынкумском районе охватывает 155 395 га, что дополнительно подчеркивает ключевую роль животноводства в структуре местной экономики. В следующей таблице представлено распределение поголовья скота по сельским округам.

**Таблица 3: Поголовье скота по сельским округам**

№	Сельский округ	Верблюды	Лошади	Крупный рогатый скот	Мелкий рогатый скот	Птица
1	Уланбель	75	191	1532	6585	565
2	Карабугет	15	302	1921	10005	4100
3	Кылышбай	23	181	1029	4081	565
4	Мойынкум	16	34	976	5842	5817
5	Жамбыл	-	62	943	2611	864
6	Кушаман	8	151	557	1440	688
7	Кызылтал	15	128	698	3260	1014
8	Бирлик	-	291	1116	4749	4964
9	Кенес	-	131	1310	2382	2761
10	Биназар	-	195	671	5114	3287
11	Хантау	1	220	549	7000	712
12	Мирный	-	64	53	2831	229
13	Акбакай	-	134	21	-	112
14	Аксүйек	-	3	63	1086	234
15	Шыганак	-	164	272	903	314
16	Мынар	-	369	257	551	0
<b>Итого</b>		<b>153</b>	<b>2620</b>	<b>11968</b>	<b>58440</b>	<b>26226</b>

**Село Шыганак**

Село Шыганак, расположенное примерно в 65 км от рабочей площадки Проекта, насчитывает около 3 000 жителей, при этом порядка 70% населения заняты на местной железнодорожной станции, которая является основным источником занятости для местного населения. Дополнительно около 10% жителей села работают в компаниях Sine Midas Stroy и CITIC Construction, что подчеркивает значимость строительного сектора в структуре местной экономики. Исторически около 20% населения занимались рыболовством, однако, согласно последним данным, наблюдается сокращение рыбных ресурсов, что негативно отражается на данном источнике средств к существованию.

Одной из наиболее острых проблем для жителей Шыганака является дефицит водных ресурсов [2]. На протяжении многих лет село испытывает недостаток доступа к чистой питьевой воде, что вынуждает семьи пользоваться удаленными источниками либо приобретать дорогостоящую бутилированную воду для повседневных нужд [7]. Данная ситуация создает значительную нагрузку на местное население, что отражается на состоянии здоровья, санитарных условиях и общем качестве жизни населения.

Село располагает базовой социальной инфраструктурой, включая гостиницу, столовую, медицинский пункт, пожарную часть и отделение сельской полиции, укомплектованное восемью сотрудниками. Также функционирует дом культуры.

**Села Хантау и Киякты**

Села Хантау (30 км от рабочей площадки) и Киякты (16 км от рабочей площадки), входящие в состав одного сельского округа, представляют собой два небольших сообщества, сталкивающихся с собственными социально-экономическими проблемами в процессе развития. Согласно данным Хантауского акимата, общая численность населения Хантауского сельского округа составляет около 1 800 человек, в то время как в селе Киякты проживает порядка 225 человек. При этом на местном уровне

существует заблуждение, что фактическая численность населения значительно ниже, что отражает демографические изменения, затрагивающие данные села.

В селе Хантау функционирует школа, обеспечивающая образовательные потребности местных жителей и предоставляющая ключевые услуги для подрастающего поколения. В селе Киякты недавно была построена мечеть, что стало предметом особой гордости для местных жителей. Мечеть выполняет не только религиозную функцию, но и служит пространством для общественных собраний, укрепляя культурные и социальные связи внутри сообщества.

В обоих селах есть основным видом экономической деятельности является животноводство, и многие семьи занимаются разведением животных в качестве жизненно важного источника дохода и средств к существованию. Данная аграрная направленность является характерной чертой традиционного уклада жизни региона.

Несмотря на наличие доступа к сети Интернет, что способствует коммуникации и обмену информацией, село Киякты испытывает дефицит водных ресурсов, что создает существенные трудности для повседневной жизни и ведения сельского хозяйства. При этом доступ к базовым услугам остается ограниченным. Ближайший врач и пожарная часть расположены в селе Бирлик, примерно в 36 км от Хантау, что существенно осложняет получение медицинской помощи и экстренных аварийных услуг. Данная территориальная удаленность дополнительно подчеркивает сложности, с которыми сталкиваются данные небольшие сообщества в обеспечении базовых потребностей и повышении общего качества жизни. По мере того как Хантау и Киякты осваиваются с реалиями сельской жизни, их сплоченные общины продолжают адаптироваться и стремиться к росту, несмотря на различные трудности.

### **Село Мирный**

Село Мирный ранее насчитывало более 5 000 жителей. В период максимального расцвета село было обеспечено развитой социальной и коммунальной инфраструктурой, включая столовую, кинотеатр, магазин, санаторий, гостиницу, ресторан, пекарню, спортивный комплекс, техникум, музыкальную школу, среднюю школу, детский сад и больницу. Жители села были обеспечены стабильным снабжением питьевой и поливной водой для личных хозяйств и приусадебных участков, что делало Мирный образцовым примером благоустроенного населенного пункта [4].

Мирный имел регулярное авиасообщение с близлежащими крупными городами посредством малой авиации. Железнодорожное сообщение связывало село со станцией Киякты, где пассажиры могли воспользоваться автобусными маршрутами, обеспечивавшими дальнейшее сообщение. В тот период частные автомобили были редкостью, несмотря на относительно высокий уровень доходов местных работников, которые получали различные надбавки, включая «пустынные» выплаты для занятых на близлежащих горнодобывающих предприятиях.

Село полностью оправдывало свое название, будучи известным спокойной и безопасной обстановкой, краж, убийств и иных преступлений практически не было. В 1980-х годах заметным общественным событием стал трагический инцидент с участием местного жителя. Старожилы до сих пор вспоминают, насколько зеленым и ухоженным было село, по периметру которого работали оросительные фонтаны.

В настоящее время село Мирный, ранее являвшееся динамичным сообществом и центром добычи урана, переживает значительный спад: численность населения сократилась до 674 человек, что не в полной мере отражает фактическое состояние, наблюдаемое в селе. Закрытие горнодобывающих предприятий привело к резкому сокращению численности населения, при этом многие бывшие жители переехали в такие города, как Караганда, Мойынкум, Бишкек и Шу в поисках больших возможностей. Отток семей и отдельных жителей, стремящихся к лучшему будущему, сформировал ощущение



опустевшего пространства, где улицы и магазины уже не отличаются прежней активностью и оживленностью.



**Рисунок 5: Руины в селе Мирный (фотографии Леонида Рассказова – Tengrinews.kz [4])**

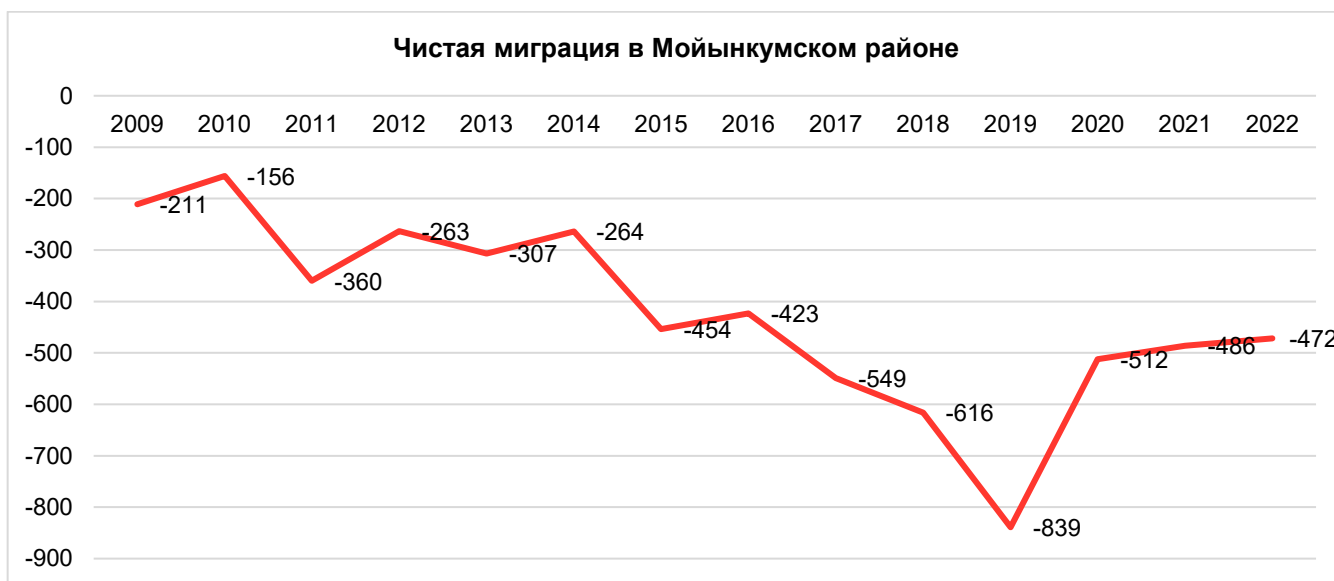
Среди оставшихся жителей насчитывается 70 пенсионеров, при этом значительная их часть формально зарегистрирована в селе Мирный преимущественно для получения более выгодного пенсионного обеспечения. Система образования села обслуживает крайне ограниченное число молодежи: в настоящее время в школе обучаются лишь 56 учащихся, что отражает тревожную тенденцию оттока молодого населения в поисках занятости и более перспективных условий жизни. Численность экономически активного населения составляет 306 человек, из которых 66 заняты на предприятиях, при этом государственный сектор в лице акимата выступает основным работодателем на данной территории. Значительная часть жителей является самозанятыми (15 человек) либо ведет домашнее хозяйство (30 домохозяйек).

Все ключевые объекты социальной инфраструктуры, включая почтовое отделение, библиотеку и сельский клуб, сосредоточены при акимате. Библиотека адаптирована для функционирования в качестве интернет-центра, обеспечивая жителям доступ к онлайн-сервисам портала e-gov.kz, обеспечивая необходимую связь и поддержку для местного населения. Несмотря на наличие базовых услуг, включая пять магазинов, испытывающих трудности из-за снижения спроса, а также медицинское

учреждение, укомплектованное двумя врачами, фельдшером и водителем скорой помощи, существование данных объектов в долгосрочной перспективе остается под вопросом в связи с продолжающимся сокращением численности населения.

В этнической структуре населения Мирного преобладают казахи (325 человек) и русские (295 человек), при наличии небольших групп представителей иных национальностей.

На приведенном ниже графике отражена динамика миграции населения Мойынкумского района за период с 2009 по 2022 годы. Число выбывающих и прибывающих жителей варьировалось по годам, демонстрируя как периоды увеличения, так и сокращения населения. В целом прослеживается устойчивая тенденция к снижению численности населения: с 43,7 тыс. человек в 1999 году до 32 тыс. человек в 2024 году.



**Рисунок 6: Чистая миграция населения Мойынкумского района**

#### **5.2.4 Уязвимые группы**

Уязвимые группы определяются как категории населения, которые в силу пола, этнической принадлежности, возраста, наличия физических или психических ограничений, экономической уязвимости, или социального статуса могут в большей степени подвергаться неблагоприятному воздействию Проекта по сравнению с другими группами. Такие группы могут быть ограничены в своих возможностях претендовать на помощь, предоставляемую в рамках Проекта, и на связанные с этим выгоды для развития (IFC, 2002, стр. xi).

Социальные воздействия нередко по-разному проявляются для мужчин и женщин. Отдельный гендерный анализ не проводится, при этом гендерные аспекты учитываются на всех этапах реализации Проекта в рамках взаимодействия с заинтересованными сторонами. Аналогичным образом подлежат выявлению и учету вопросы и проблемы, характерные для меньшинств.

Ниже приведен перечень групп, которые могут рассматриваться как уязвимые или социально незащищенные в контексте Проекта. Данный перечень основан на результатах социально-экономического базового исследования, полевых наблюдений, интервью и анализе вторичных источников информации. Он будет уточняться по мере развития мероприятий по взаимодействию с заинтересованными сторонами:



- Неофициальные пользователи земель (чабаны): кочевые группы и чабаны могут иметь особую зависимость от природных ресурсов и землепользования и при этом быть недостаточно представленными в процессах принятия решений. Полевые наблюдения и обсуждения, проведенные WSP в июле 2024 года, свидетельствуют о том, что отдельные сообщества в пределах зоны осуществления проекта могут полагаться на пастбища как на жизненно важный компонент своего жизнеобеспечения. Любое нарушение доступа к данным территориям может оказать существенное влияние на их образ жизни и создать сложности в поиске альтернативных источников дохода или в адаптации к новым маршрутам выпаса скота.
- Изолированные сельские населенные пункты: большинство населенных пунктов, расположенных вблизи зоны осуществления Проекта, в последние десятилетия сталкиваются с депопуляцией. К таким сообществам относятся села Хантау, Киякты, Мирный и жилой район в селе Шолпан. Эти территории характеризуются ограниченными возможностями для обеспечения средств к существованию, дефицитом инфраструктуры и нехваткой водных ресурсов. Подобные сообщества могут испытывать несоразмерно более значительные последствия в случае нарушения доступа к транспортным маршрутам либо традиционным источникам дохода.
- Пожилые люди: члены домохозяйств с ограниченной мобильностью и повышенной чувствительностью к воздействиям, связанным со здоровьем. Для данной группы участие в очных консультациях и даже физическое перемещение может быть затруднено. Пожилые люди также обладают более ограниченными возможностями адаптации к экономическому и физическому перемещению.
- Лица с инвалидностью (включая психические, хронические и/или терминальные заболевания), а также домохозяйства, в составе которых имеются такие лица: данные категории населения могут сталкиваться с повышенными рисками и воздействиями в связи с реализацией Проекта. В случае необходимости переселения либо утраты источников средств к существованию их уязвимость к воздействиям Проекта возрастает, в особенности в части состояния здоровья и общего благосостояния. Учитывая их физическую и социально-экономическую чувствительность, данным лицам может потребоваться дополнительная поддержка. Кроме того, домохозяйства, осуществляющие уход за членами семьи с инвалидностью, статистически чаще подвержены риску бедности, что дополнительно усиливает их восприимчивость к неблагоприятным последствиям. Такие домохозяйства также могут испытывать дополнительные трудности с доступом к медицинским учреждениям в период строительства Проекта в связи с возможными перекрытиями и изменениями маршрутов движения.
- Женщины: женщины могут иметь ограниченный доступ к ресурсам и быть более подверженными рискам сексуальных домогательств и насилия на гендерной почве. В этой связи воздействия Проекта могут затрагивать женщин в большей степени. По оценкам 2023 года, 16,5% женщин в Казахстане в возрасте от 18 до 75 лет в течение жизни сталкивались с насилием со стороны близкого партнера.<sup>3</sup> Кроме того, на женщин ложится основная нагрузка по ведению домашнего хозяйства, на что в среднем приходится около 19% их суточного времени в виде неоплачиваемого труда, что может ограничивать их участие в мероприятиях по взаимодействию с заинтересованными сторонами. Женщины-вдовы и женщины - главы домохозяйств могут быть более уязвимы к воздействиям Проекта по сравнению с мужчинами вследствие ограниченных возможностей трудоустройства и более низкого уровня оплаты труда.

---

<sup>3</sup> [Отчет по целям устойчивого развития WEB](#)

- Малообеспеченные домохозяйства: домохозяйства, зависящие от социальной помощи либо испытывающие затруднения с обеспечением питания, как правило, сталкиваются с более выраженными финансовыми трудностями. Ограниченные экономические ресурсы делают малообеспеченные домохозяйства более уязвимыми к внешним потрясениям и изменениям окружающей среды, что может негативно сказываться на их способности адаптироваться в случае переселения. По оценкам 2023 года, около 5,1% населения Казахстана проживали ниже национальной черты бедности. В Жамбылской области показатель бедности превышал среднереспубликанский показатель и составлял 5,8%. При этом в сельской местности уровень бедности был еще выше, достигая 7,5%.
- Молодежь: согласно официальной статистике, в зоне влияния проекта отмечается устойчивая тенденция оттока молодежи из сельской местности. Лица, не имеющие опыта работы, профессиональной квалификации или востребованных навыков, испытывают затруднения при трудоустройстве. Кроме того, жители, не имевшие стабильных источников средств к существованию до начала процессов переселения, могут быть не охвачены программами по восстановлению средств к существованию.

### 5.2.5 Коренные народы

В соответствии с IFC PS7 (стандарт Международной финансовой корпорации, который устанавливает правила взаимодействия с коренными народами) и ЕБРР PR7 (требование к эффективности Европейского банка реконструкции и развития по отношению к коренным народам), идентификация коренных народов осуществляется на основании определенных критериев, включая самоидентификацию, коллективную связь с исконными территориями проживания, наличие отличительных культурных практик и традиционных структур управления. Население Казахстана состоит из этнических казахов и представителей других национальностей, при этом ни одна из данных групп не признается коренными народами в соответствии с международными определениями. Дополнительный анализ был проведен в отношении кочевых чабанов, выявленных в зоне влияния Проекта, с целью определения применимости к ним критериев коренных народов. По результатам анализа установлено, что данные чабаны являются казахами по этнической принадлежности и рассматриваются как неотъемлемая часть местного сообщества, а не как коренные народы. Данное заключение является основанием для исключения дальнейшего рассмотрения требований IFC PS 7 «Коренные народы» на этапе проведения оценки воздействия на окружающую среду и социальную сферу. Подробную информацию об исследовании можно найти в Таблице 4 ниже.

**Таблица 4: Сравнение критериев Стандарта деятельности IFC 7 «Коренные народы» и применимости к Проекту**

Критерии признания «коренных народов» в соответствии с IFC PS7	Обоснование неприменимости критериев IFC PS7 к Проекту
Самоидентификация как представителей отдельной коренной культурной группы и признание данной идентичности другими.	Анализ, выполненный на этапе формирования базовых условий, подтвердил, что кочевые чабаны являются этническими казахами. Чабаны с традиционным кочевым образом жизни в Казахстане не идентифицируют себя как «коренные» в значении, отличающем их от других граждан Казахстана. Они рассматривают себя как неотъемлемую часть более широкого казахстанского общества, обладают равными правами и доступом ко всем общественным благам и защищены общим правовым полем Республики Казахстан. Дополнительно

Критерии признания «коренных народов» в соответствии с IFC PS7	Обоснование неприменимости критериев IFC PS7 к Проекту
	отмечается, что в Казахстане отсутствуют специальные законы, регулирующие права чабанов как отдельной группы.
Коллективная связь с географически обособленными местами обитания или исконными территориями в зоне осуществления проекта, а также с природными ресурсами данных территорий.	Чабаны осуществляют сезонный выпас скота, что означает проживание в постоянных местах проживания в разные периоды года, а не ведение полностью кочевого образа жизни.
Наличие собственных культурных, экономических, социальных или политических институтов, отличных от институтов основной части общества или культуры.	Чабаны и пастбищное животноводство являются неотъемлемой частью более широких казахских и центральноазиатских культурных и бытовых традиций и не имеют обособленных институтов по отношению к остальной части казахского населения.
Наличие собственного языка, как правило отличного от официального языка страны или региона.	Все чабаны владеют казахским языком, а часть из них также русским языком, которые являются официальными языками страны. В сообществе чабанов не выявлено отдельных коренных языков.

### 5.3 Землепользование и формы собственности

В соответствии с Земельным кодексом Республики Казахстан земельный фонд Республики Казахстан подразделяется по целевому назначению на следующие категории:

- земли сельскохозяйственного назначения;
- земли населенных пунктов (включая города, поселки и сельские населенные пункты);
- Земли, выделенные для промышленности, транспорта, связи, для космической деятельности, обороны, национальной безопасности, зон ядерной безопасности и иного несельскохозяйственного назначения;
- земли особо охраняемых природных территорий, а также земли оздоровительного, рекреационного и историко-культурного назначения;
- земли лесного фонда;
- земли водного фонда;
- резервные земли.

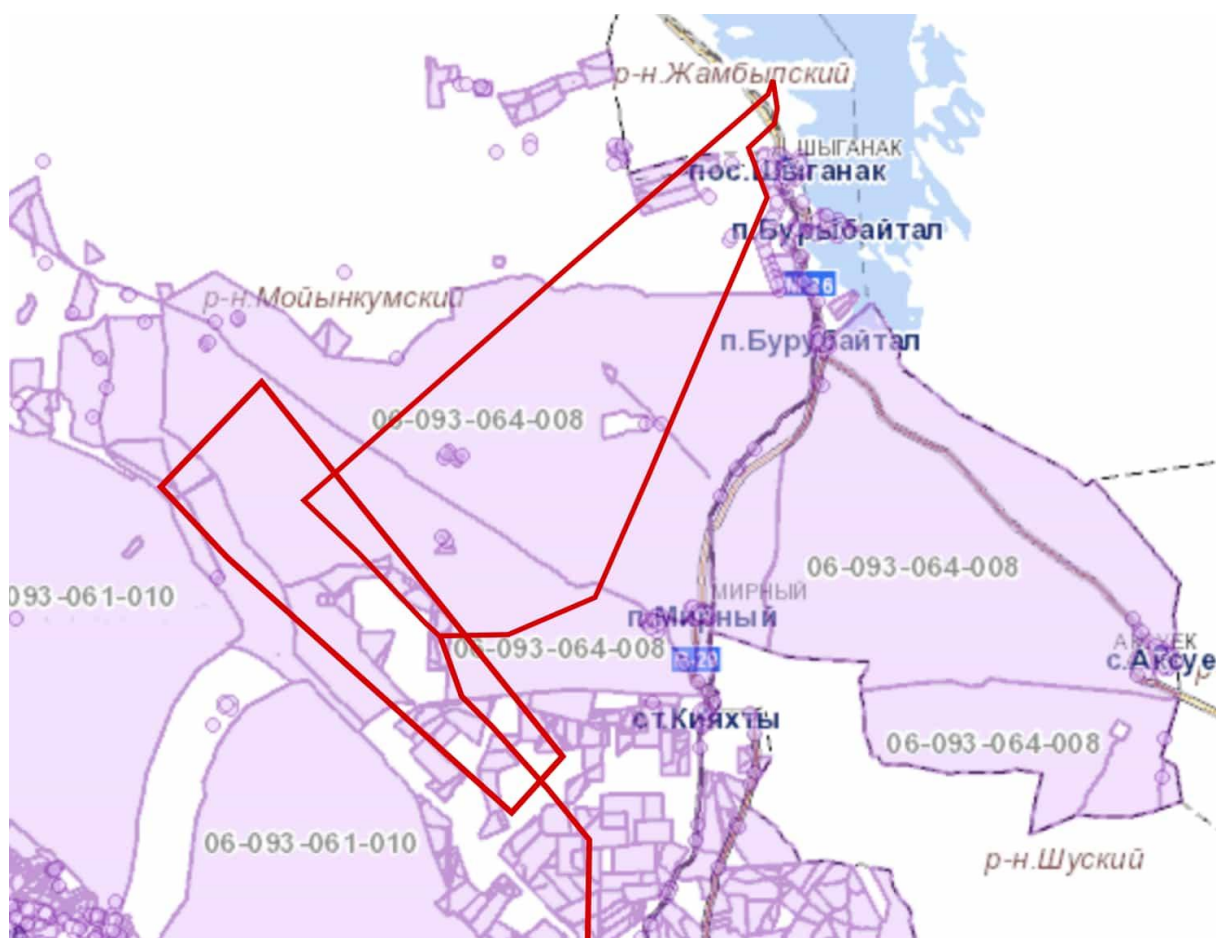
В пределах данных категорий зона осуществления Проекта и территории, по которым проходят предлагаемые трассы высоковольтных линий электропередачи, включают земли сельскохозяйственного назначения, земли, выделенные для промышленности, земли особо охраняемых природных территорий, земли лесного фонда и резервные земли. Проведение предварительной социально-экономической оценки данных земель является необходимым для выявления социально-экономических рисков и обеспечения корректного планирования Проекта.

Значительная часть зоны осуществления проекта (в частности, ее обширная северо-восточная часть) расположена на **землях лесного фонда** (обозначенных на приведенном ниже рисунке кадастровым

номером 06-093-064-008). В соответствии со статьей 8 Лесного кодекса Республики Казахстан земли лесного фонда определяются следующим образом:

- Земли лесного фонда подразделяются на земли государственного и частного лесного фонда;
- К землям государственного лесного фонда относятся земли, покрытые лесами естественного происхождения, рукотворные посадки, сделанные за счет бюджетных средств, а также не покрытые лесом земли (как лесные, так и нелесные), предоставленные в постоянное пользование государственным организациям, осуществляющим ведение лесного хозяйства;
- К землям частного лесного фонда относятся земли, предоставленные гражданам Республики Казахстан и негосударственным юридическим лицам Республики Казахстан без иностранного участия в частную собственность либо в долгосрочное землепользование в соответствии с Земельным кодексом Республики Казахстан для целей лесоразведения, занятые:
  - рукотворными насаждениями;
  - насаждениями естественного происхождения, возникшими семенным и/или вегетативным способом;
  - частными лесными питомниками;
  - специальными плантациями;
  - агролесомелиоративными насаждениями;
  - защитными насаждениями вдоль полос отвода автомобильных дорог, находящихся в частной собственности;
- Границы земель государственного лесного фонда устанавливаются и уточняются в процессе землеустроительных работ на основании материалов лесоустройства;
- Отчуждение земель государственного лесного фонда путем продажи, залога либо совершения иных сделок не допускается;
- Порядок предоставления, изъятия и использования земель лесного фонда определяется Лесным, Земельным и Гражданским кодексами Республики Казахстан.

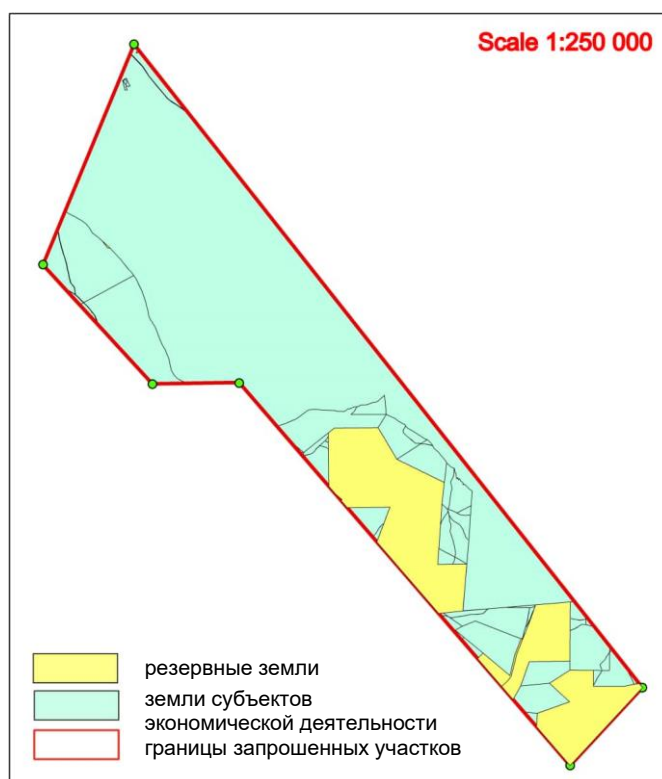
Значительная центральная часть зоны осуществления проекта, а также отдельные участки ее южной части относятся к **резервным землям** (обозначены белым цветом на приведенном ниже рисунке и желтым цветом на следующем рисунке).



**Рисунок 7: Земельные участки в зоне осуществления проекта**

В соответствии с Главой 16 Земельного кодекса Республики Казахстан резервные земли подпадают под следующие требования:

- Статья 137. Состав резервных земель - к резервным землям относятся все земли, не предоставленные в собственность или в землепользование, управление которыми осуществляется районными исполнительными органами. Земельные участки, на которых проводились испытания ядерного оружия, переводятся в категорию резервных земель на основании решения Правительства Республики Казахстан. Правовой режим таких земель определяется в соответствии со статьей 143 Земельного кодекса Республики Казахстан.
- Статья 138. Предоставление резервных земель - резервные земли предоставляются в собственность или в землепользование для нужд сельского хозяйства, частного лесоводства, промышленности и для иных целей в порядке и на условиях, установленных настоящим Кодексом. Перевод резервных земель в иные категории осуществляется одновременно с их предоставлением в собственность или землепользование. В случае если резервные земли, ранее входившие в состав особо охраняемых природных территорий, не были переведены в иные категории земель в соответствии с законодательством Республики Казахстан, такие земли подлежат возврату в категорию особо охраняемых природных территорий в порядке, установленном Законом Республики Казахстан «Об особо охраняемых природных территориях».



**Рисунок 8: Экспликация предварительно запрошенного земельного участка, подготовленная РГП «НПЦЗем»**

#### **Общие кадастровые сведения о распределении земель в зоне осуществления проекта**

Заказчиком была предварительно запрошена экспликация земельного участка в Республиканском государственном предприятии «Научно-производственный центр земельного кадастра» (РГП «НПЦЗем»). Согласно представленной экспликации, наибольшая часть зоны осуществления проекта (в частности ее обширная северо-восточная часть) расположена на землях лесного фонда. Среди хозяйствующих субъектов также выделяются небольшие участки вдоль северных границ зоны осуществления проекта, предназначенные для добычи гранита и принадлежащие ТОО «ОРГСТРОЙ». Среди земель сельскохозяйственного назначения значительное место занимает ТОО «Мойынкум Агро», которому принадлежат крупные земельные массивы, отведенные под сельскохозяйственное использование в северо-западной части запрашиваемого участка. Кроме того, существенным является земельный участок, принадлежащий индивидуальному предпринимателю Оспанбекову Тулеухану, использующему земли для ведения фермерского хозяйства в центральной западной части зоны осуществления проекта. Также в зоне осуществления проекта располагается ряд небольших земельных участков, преимущественно находящихся в собственности физических лиц и используемых для ведения сельского хозяйства. В ходе проведения опросов общественного мнения было установлено, что значительная часть данных землепользователей в настоящее время не ведет активную хозяйственную деятельность и фактическое использование земель отсутствует; при этом сохраняется вероятность возобновления хозяйственной деятельности в будущем.

Официальные и неофициальные землепользователи, включая чабанов, были опрошены в рамках опросов общественного мнения с целью получения информации об их отношении к потенциальной реализации Проекта. Все опрошенные отметили отсутствие обеспокоенности в отношении Проекта при условии сохранения существующих договоренностей, в особенности в части восстановления водозаборных колодцев после реализации Проекта.



Земельные участки, на которых планируется размещение ВЭС, в настоящее время преимущественно используются в качестве пастбищ. Сельскохозяйственная деятельность не ведется, посевы отсутствуют. Один из землепользователей, присутствовавший на рабочей площадке, подтвердил отсутствие возражений против реализации Проекта и готовность при необходимости переместиться на иную территорию. Данные обстоятельства подчеркивают необходимость выстраивания постоянного взаимодействия и координации с Мойынкумским акиматом по мере реализации Проекта. Обеспечение информирования всех заинтересованных сторон, в особенности в части окончательных мест размещения ветровых турбин, имеет ключевое значение для своевременного выявления и управления потенциальными воздействиями на деятельность чабанов, а также для поддержания конструктивных отношений с местным населением.

Следует отметить, что границы зоны осуществления проекта, представленные на приведенном выше рисунке, не являются окончательными и подлежат последующей корректировке в соответствии с соглашениями по землепользованию, достигнутыми со всеми соответствующими заинтересованными сторонами.

По состоянию на ноябрь 2025 года предварительная идентификация землепользователей и затронутого проектом населения (ЗПН) осуществляется в рамках Рамочной программы по отводу и восстановлению земель. Окончательные данные будут получены в ходе реализации мероприятий по восстановлению средств к существованию и будут включены в отдельный План восстановления средств к существованию (ПВСС).





## 5.4 Экономика и занятость

### 5.4.1 Обзор по стране

#### 5.4.1.1 *Национальный индекс потребительских цен (ИПЦН)*

Индекс потребительских цен (ИПЦ) в Республике Казахстан в период с 2022 по 2024 годы демонстрирует выраженные тенденции изменения цен на товары и услуги, отражая колебания инфляции и общие экономические условия в указанный период. Представленные данные отражают помесечные процентные изменения по сравнению с предыдущим месяцем, соответствующим месяцем предыдущего года и суммарные годовые показатели, обеспечивая комплексное представление о динамике потребительских цен [16].

Таблица 5: Индекс потребительских цен в Республике Казахстан

Индекс потребительских цен в Республике Казахстан (%)																
Период	К предыдущему месяцу			К декабрю предыдущего года –					К соответствующему месяцу предыдущего года				К соответствующему периоду предыдущего года			
	товары и услуги	товары		платные услуги	товары и услуги	товары		платные услуги	товары и услуги	товары		платные услуги	товары и услуги	товары		платные услуги
		продовольственные	непродовольственные			продовольственные	непродовольственные			продовольственные	непродовольственные			продовольственные	непродовольственные	
2022																
Янв	100,7	101,0	100,3	100,6	100,7	101,0	100,3	100,6	108,5	109,9	108,5	106,8	108,5	109,9	108,5	106,8
Фев	100,8	101,2	100,5	100,6	101,5	102,2	100,8	101,2	108,7	110,0	108,6	107,1	108,6	110,0	108,5	107,0
Март	103,7	105,8	102,8	101,4	105,2	108,2	103,6	102,6	112,0	115,4	110,9	108,3	109,8	111,8	109,3	107,4
Апр	102,0	103,1	101,2	101,0	107,3	111,6	104,9	103,6	113,2	117,9	111,1	108,9	110,6	113,3	109,8	107,8
Май	101,4	101,7	101,4	100,8	108,8	113,5	106,3	104,5	114,0	119,0	111,9	109,1	111,3	114,5	110,2	108,1
Июнь	101,6	101,9	101,9	100,8	110,5	115,7	108,4	105,3	114,5	119,2	113,2	109,2	111,9	115,3	110,7	108,2
Июль	101,1	101,0	101,5	100,8	111,7	116,9	110,0	106,2	115,0	119,7	114,2	109,2	112,3	116,0	111,2	108,4
Авг	101,4	101,0	101,8	101,6	113,3	118,0	111,9	107,9	116,1	120,8	115,5	110,1	112,8	116,6	111,8	108,6
Сент	101,8	101,2	101,9	102,7	115,4	119,5	114,0	110,8	117,7	122,2	117,0	112,3	113,4	117,2	112,4	109,0
Окт	101,6	101,4	101,7	101,7	117,2	121,2	116,0	112,6	118,8	123,1	117,9	113,5	113,9	117,8	112,9	109,5
Нояб	101,4	101,8	101,6	100,8	118,9	123,4	117,8	113,5	119,6	124,1	118,6	114,1	114,5	118,4	113,5	109,9
Дек	101,2	101,6	101,3	100,5	120,3	125,3	119,4	114,1	120,3	125,3	119,4	114,1	115,0	119,0	114,0	110,3
2023																
Янв	101,1	101,4	100,9	100,7	101,1	101,4	100,9	100,7	120,7	125,7	120,2	114,2	120,7	125,7	120,2	114,2
Фев	101,3	101,5	100,8	101,3	102,3	103,0	101,7	102,0	121,3	126,2	120,5	115,0	121,0	125,9	120,3	114,6
Март	100,9	101,1	100,8	100,8	103,2	104,1	102,5	102,8	118,1	120,5	118,1	114,4	120,0	124,1	119,6	114,5
Апр	100,9	100,9	101,3	100,4	104,2	105,0	103,8	103,3	116,8	117,9	118,2	113,7	119,2	122,4	119,2	114,3
Май	100,6	100,5	100,5	100,7	104,8	105,6	104,4	104,0	115,9	116,5	117,2	113,5	118,5	121,2	118,8	114,1
Июнь	100,5	100,2	100,7	100,6	105,3	105,8	105,1	104,6	114,6	114,6	115,8	113,3	117,8	120,0	118,3	114,0

Индекс потребительских цен в Республике Казахстан (%)																
Период	К предыдущему месяцу				К декабрю предыдущего года –				К соответствующему месяцу предыдущего года				К соответствующему периоду предыдущего года			
	товары и услуги	товары		платные услуги	товары и услуги	товары		платные услуги	товары и услуги	товары		платные услуги	товары и услуги	товары		платные услуги
		продовольственные	непродовольственные			продовольственные	непродовольственные			продовольственные	непродовольственные			продовольственные	непродовольственные	
Июль	100,6	100,1	100,7	101,0	105,8	105,9	105,9	105,7	114,0	113,5	115,0	113,6	117,2	119,0	117,8	113,9
Авг	100,7	100,0	100,5	101,9	106,6	105,9	106,4	107,7	113,1	112,4	113,5	113,9	116,7	118,1	117,2	113,9
Сент	100,6	100,3	100,6	100,9	107,2	106,2	107,1	108,7	111,8	111,4	112,1	111,9	116,1	117,3	116,6	113,7
Окт	100,7	100,5	100,8	100,8	107,9	106,8	107,9	109,6	110,8	110,4	111,1	111,0	115,5	116,6	116,0	113,4
Нояб	101,0	100,7	100,5	101,7	108,9	107,5	108,5	111,5	110,3	109,2	109,9	112,0	115,0	115,9	115,4	113,3
Дек	100,8	100,9	100,5	100,8	109,8	108,5	109,1	112,4	109,8	108,5	109,1	112,4	114,5	115,2	114,8	113,2
<b>2024</b>																
Янв	100,8	101,1	100,5	100,7	100,8	101,1	100,5	100,7	109,5	108,2	108,6	112,3	109,5	108,2	108,6	112,3
Фев	101,1	100,8	100,7	101,7	101,9	101,9	101,2	102,5	109,3	107,4	108,5	112,8	109,4	107,8	108,6	112,6
Март	100,7	100,6	100,5	101,1	102,6	102,5	101,7	103,6	109,1	106,9	108,2	113,2	109,3	107,5	108,5	112,8
Апр	100,6	100,3	100,7	100,7	103,1	102,9	102,4	104,3	108,7	106,3	107,6	113,5	109,1	107,2	108,2	113,0
Май	100,4	99,8	100,5	101,0	103,5	102,7	102,9	105,4	108,5	105,5	107,6	113,9	109,0	106,9	108,1	113,1
Июнь	100,4	100,0	100,6	100,6	103,9	102,7	103,5	106,0	108,4	105,4	107,4	113,8	108,9	106,6	108,0	113,3

### **Ежемесячные и ежегодные изменения**

В январе 2022 года ИПЦ увеличился на 0,7% по сравнению с предыдущим месяцем и на 0,6% в годовом выражении. В течение 2022 года наблюдались колебания цен, при этом максимальный месячный рост был зафиксирован в марте и составил 3,7%. К декабрю месячная инфляция замедлилась до 1,2%, однако годовой темп инфляции ускорился и достиг 20,3%.

В 2023 году продолжилась тенденция к стабилизации: в январе был зафиксирован месячный рост на уровне 1,1%, а уровень инфляции в годовом исчислении несколько снизился и составил 20,7%. Несмотря на дальнейший рост цен в течение года, темпы роста цен стали более умеренными, достигнув пикового значения 0,9% в марте.

В начале 2024 года инфляция продемонстрировала признаки дальнейшего замедления. В январе рост цен составил умеренные 0,8% по сравнению с декабрем 2023 года, после чего в феврале был зафиксирован незначительный рост до 1,1%. Данная динамика свидетельствует о возможном ослаблении инфляционного давления.

#### **5.4.1.2 Рынок труда**

Социально-экономическая система Республики Казахстан в значительной степени зависит от динамики занятости, распределения доходов и структуры расходов домашних хозяйств, в том числе в контексте уровня бедности. Согласно последним статистическим данным, в Республике Казахстан 5,4% населения имеют доходы ниже величины прожиточного минимума. В Жамбылской области доля населения с доходами ниже прожиточного минимума составляет 5,6% (3% в городских населенных пунктах и 7,6% - в сельской местности) [19].

В 2023 году рынок труда Казахстана продемонстрировал устойчивость: уровень безработицы незначительно снизился до 4,7%. Данная динамика сопровождалась заметным повышением минимальной заработной платы, что способствовало снижению уровня бедности до 8,8% при расчетной черте бедности на уровне 6,85 долл. США в день. Основная часть рабочей силы задействована в различных секторах экономики, при этом существенную роль играет добывающий сектор, в частности нефтегазовая отрасль. В последние годы государством реализуются меры, направленные на расширение возможностей трудоустройства, особенно среди молодежи и женщин, с целью более полного раскрытия потенциала рабочей силы.

При этом на рынке труда сохраняются определенные трудности, в первую очередь, связанные с необходимостью развития профессиональных навыков для соответствия требованиям диверсифицирующейся экономики. Отмечается смещение акцента в сторону увеличения создания рабочих мест в несырьевых секторах, что отражает стремление государства к диверсификации экономики.

### **Уровни доходов**

Рост доходов в Казахстане носит неоднородный характер в зависимости от отраслей, при этом значительная доля доходов формируется в нефтегазовом секторе. Несмотря на такие проблемы, как стагнация заработной платы для отдельных групп населения, в 2023 году сохранялась высокая потребительская активность, о чем свидетельствуют рост розничной торговли на уровне 7% и увеличение количества регистраций новых предприятий на 10%.

Положительные тенденции в экономической активности способствовали постепенному росту доходов многих домохозяйств, что в целом отражается на повышении уровня жизни населения.

Вместе с тем сохраняются диспропорции в распределении доходов, особенно между городскими и сельскими районами. Правительство продолжает бороться с этим неравенством посредством целевых социальных расходов и инициатив по улучшению положения экономически уязвимых групп населения.

## **Структура расходов**

Структура расходов домохозяйств в Казахстане в значительной степени определяется уровнем стоимости жизни, на который повлияли недавние инфляционные процессы. В феврале 2024 года инфляция замедлилась до 9,3% по сравнению с пиковыми значениями 21,3%, однако по-прежнему превышала целевые ориентиры Правительства. Высокие цены на продовольственные товары и коммунальные услуги остаются значимым фактором нагрузки для домохозяйств, при этом семьи с низкими доходами особенно уязвимы к росту расходов.

Государственная политика ориентирована на реализацию мер, направленных на сдерживание инфляции и снижение финансовой нагрузки на население при одновременном обеспечении достаточного финансирования социальных услуг.

Ожидается, что улучшение экономических условий и замедление инфляции приведут к последующему снижению уровня бедности, который может сократиться до 7,9% в 2024 году.

## **Обзор местного рынка труда**

<sup>4</sup> Данные по рынку труда Мойынкумского района за период с 2014 по 2023 годы отражают ряд тенденций в сфере занятости, структуре рабочей силы и уровне безработицы, позволяя получить представление о динамике экономического развития региона.

Ниже приведен развернутый анализ.

### **Тенденции в сфере рабочей силы и занятости**

#### **Экономически активное население**

Численность экономически активного населения на протяжении многих лет демонстрировала колебания: начиная с 18,3 тыс. человек в 2014 году, достигнув пика в 19,5 тыс. человек в 2020 году, а затем снизившись до 15,9 тыс. человек к 2023 году. Данное сокращение может свидетельствовать о существенном оттоке населения либо о снижении доступных экономических возможностей в пределах района, что указывает на потенциальные сложности в привлечении и удержании рабочей силы.

#### **Занятое население**

Динамика численности занятого населения в целом отражает тенденции, характерные для экономически активного населения. В 2014 году численность занятых составляла 17,5 тыс. человек, в 2019 году достигла пикового значения 18,6 тыс. человек, после чего снизилась до 15,1 тыс. человек в 2023 году. Последовательное сокращение как занятого, так и экономически активного населения вызывает обеспокоенность в части доступности рабочих мест и общего состояния местной экономики.

#### **Наемные работники**

Численность наемных работников увеличилась с 8,3 тыс. человек в 2014 году до максимального значения 11,3 тыс. человек в 2020 году, однако к 2023 году сократилась до 8,6 тыс. человек. Данная динамика может указывать на сокращение официальных рабочих мест или на изменения в характере занятости, включая возможный сдвиг в сторону более неофициальных или временных форм занятости по мере ухудшения экономических условий.

#### **Самозанятые**

В отличие от наемных работников, численность самозанятого населения демонстрировала преимущественно нисходящую тенденцию, сократившись с 9,2 тыс. человек в 2014 году до 6,5 тыс. человек в 2023 году. Это может отражать либо ослабление предпринимательской активности, либо

---

<sup>4</sup> [Динамические таблицы – Бюро национальной статистики Агентства по стратегическому планированию и реформам Республики Казахстан](#)

сложности, с которыми сталкиваются местные предприятия, в особенности в аграрном и неофициальном секторах экономики.

### **Уровень безработицы**

#### **Общий уровень безработицы**

Общий уровень безработицы на протяжении рассматриваемого периода оставался относительно стабильным, колеблясь в пределах от 4,1% до 4,7%. Сохранение стабильности на фоне изменений в численности рабочей силы свидетельствует о том, что при общем сокращении числа занятых уровень официально зарегистрированной безработицы существенно не увеличился. Это может указывать на то, что часть населения покидает рынок труда, не оформляя статус безработного.

#### **Безработица среди молодежи**

Уровень безработицы среди молодежи (в возрасте 15–28 лет) снизился с 6,9% в 2014 году до минимального значения 0,3% в 2020 году, после чего вновь вырос до 3,6% в 2023 году. Данная динамика отражает улучшение возможностей трудоустройства для молодежи в предыдущие годы и нарастающие трудности в более поздний период, что потенциально указывает на то, что молодые люди сталкиваются с препятствиями при выходе на рынок труда по мере изменения общей экономической ситуации.

#### **Экономически неактивное население**

Численность населения, не входящего в состав рабочей силы, в целом увеличивалась: с 4,8 тыс. человек в 2014 году до 3,7 тыс. человек в 2023 году, с промежуточными колебаниями. Хотя эта группа остается относительно стабильной, незначительный рост свидетельствует о том, что все больше жителей могут испытывать разочарование в поиске работы, что еще больше способствует снижению показателей экономически активного населения. В целом данные по рынку труда Мойынкумского района за период 2014 - 2023 годов свидетельствуют о настораживающей тенденции сокращения занятости и численности рабочей силы. При сохранении относительно стабильного общего уровня безработицы, снижение как наемной, так и самозанятой рабочей силы, а также рост безработицы среди молодежи указывают на необходимость реализации целевых экономических инициатив, направленных на оживление местной экономики и расширение возможностей трудоустройства.

### **5.4.1.3 Валовой внутренний продукт (ВВП)**

Экономика Республики Казахстан претерпела существенные преобразования за последние несколько десятилетий, особенно с начала 2000-х годов, что было обусловлено рыночно ориентированными реформами, богатством минеральных ресурсов и значительными объемами прямых иностранных инвестиций. По состоянию на 2023 год численность населения страны составляет 19,8 млн человек, а объем ВВП - порядка 259,7 млрд долл. США, при ВВП на душу населения 13 088,5 долл. США. Значительные темпы роста позволили Казахстану перейти в категорию стран с уровнем дохода выше среднего, что сопровождалось заметным повышением уровня жизни и существенным снижением масштабов бедности.

### **5.4.2 Экономика региона и зона осуществления проекта**

#### **5.4.2.1 Сельское хозяйство**

В связи с хроническим дефицитом водных ресурсов, который существенно ограничивает возможности ведения сельскохозяйственной деятельности, вблизи территории обследования сельскохозяйственные культуры в настоящее время не возделываются. Основные виды хозяйственной деятельности в регионе сместились в сторону выпаса скота и рыболовства на озере Балхаш; однако в последние годы отмечается снижение уровня воды, что приводит к сокращению объемов вылова рыбы. Несмотря на то что пастбищное животноводство по-прежнему играет значимую роль и отдельные сельские округа обеспечивают существенные объемы поголовья (например, в Уланбеле насчитывается 1 532 головы крупного рогатого скота и 6 585 голов мелкого скота, а в Шыганаке – 903 головы мелкого рогатого скота),

общее развитие животноводства сталкивается с серьезными природно-климатическими ограничениями. Продолжающийся дефицит водных ресурсов одновременно влияет на земледелие и рыболовство, в результате чего источники средств к существованию местного населения, зависящего от данных видов деятельности, оказываются под возрастающей угрозой.

### 5.4.3 Промышленность

Мойынкумский район характеризуется развивающимся промышленным сектором, в рамках которого ряд ключевых отраслей вносит существенный вклад в экономический рост территории. Одним из значимых предприятий региона является компания Myn-Aral, начавшая деятельность в 2014 году и специализирующаяся на переработке рыбы. [5]. Производственная мощность предприятия составляет 1 500 тонн рыбы в год. В 2021 году было произведено 133,6 тонны рыбной продукции (по сравнению со 122 тоннами в предыдущем году). В целях увеличения объемов производства региональные органы власти обязались выделить предприятию два дополнительных участка на озере Балхаш в рамках мер по развитию рыбной отрасли. В соответствии с региональной программой развития рыбного хозяйства предусмотрено увеличение объема промышленного вылова рыбы до 3 000 тонн к 2025 году при поддержке реализации 18 инвестиционных проектов.

Промышленный потенциал региона также подтверждается заявлениями местной администрации, которая отмечает, что промышленность является ведущим сектором экономики района. За последний отчетный год промышленными предприятиями Жамбылской области произведено продукции на сумму 859,8 млрд тенге, при этом предприятия Мойынкумского района обеспечили производство на сумму 94,8 млрд тенге, что составляет 11% от общего объема региона и является наивысшим показателем среди районов области. В настоящее время в промышленном секторе района занято более 2 000 человек.

В Мойынкумском районе функционируют предприятия различных отраслей, включая металлургическую промышленность (филиал АО «АлтынАлмас» в Акбакае), строительный сектор, представленный в том числе компанией «Оргстрой») и горнодобывающую промышленность (например, компания Eastern Mining Management). Планируется реализация шести новых инвестиционных проектов, в рамках которых предполагается создание более 850 новых рабочих мест, что дополнительно укрепит экономический потенциал района. Региональные органы власти подтверждают свою приверженность поддержке предпринимательского сообщества, подчеркивая значимость данных инициатив в рамках программы «Экономика простых вещей» и Национального проекта по развитию предпринимательства на 2021 - 2025 годы. Как было отмечено в Послании Президента Республики Казахстан народу от 1 сентября 2022 года, приоритетами остаются повышение уровня заработной платы, производительности труда и улучшение социальных условий работников, что будет и далее находиться в приоритете стратегий социально-экономического развития региона. Небольшие участки вдоль северных границ зоны осуществления проекта предназначены для добычи гранита и связаны с деятельностью **ТОО «ОРГСТРОЙ»**.

#### 5.4.3.1 Прочие виды экономической деятельности

В селе Мирный функционирует небольшая локальная экономика, представленная пятью магазинами, которые преимущественно закупают товары в близлежащем городе Шу. Данная ограниченная розничная сеть обеспечивает базовые потребности жителей, однако выбор товаров остается ограниченным. Кроме того, два предпринимателя в селе сдают свои квартиры в аренду как небольшие отели, предоставляя потенциальные варианты размещения для инженеров и рабочих, командированных на рабочую площадку Проекта. Один из предпринимателей в настоящее время проводит ремонт помещений с целью повышения качества предлагаемого жилья.

В сообществе также имеется жителяница, которая ранее управляла столовой, закрытой позднее вследствие отсутствия спроса. Вместе с тем, с учетом ожидаемого притока работников в рамках реализации Проекта, она выразила готовность при возможности возобновить работу столовой, что может



обеспечить питание и напитки для работников, прибывающих на рабочую площадку Проекта. Данная адаптивность отражает потенциал сообщества к развитию и его готовность реагировать на новые экономические возможности, внося вклад в общую экономику села Мирный.

#### **5.4.3.2 Занятость, доходы и расходы**

В ходе проведения опроса общественного мнения в селе Мирный все респонденты выразили обеспокоенность проблемой безработицы, что подчеркивает сложности, с которыми сталкивается сообщество в обеспечении стабильных источников средств к существованию. Основными работодателями на территории являются акимат (органы местного управления) и строительная компания «Оргстрой», обеспечивающие ограниченное число жителей рабочими местами. За пределами данных двух ключевых работодателей значительная часть населения зависит преимущественно от пенсионных выплат как основного источника дохода. Данная высокая зависимость от государственной поддержки и ограниченное количество рабочих мест формируют общее ощущение экономической неопределенности в селе Мирный.

#### **5.4.3.3 Внешняя торговля**

Мойынкумский район играет умеренную роль во внешней торговле Жамбылской области, при этом основная доля экспорта приходится на природные ресурсы. На локальном уровне наибольшее значение в торговле имеют сельскохозяйственные товары, такие как продукция животноводства и зерновые культуры. Импорт преимущественно представлен машинами, оборудованием, технологиями и потребительскими товарами, которые являются важными для обеспечения деятельности предприятий по добыче природных ресурсов и сельскохозяйственного сектора.

### **5.5 Образование**

#### **5.5.1 Обзор по стране**

Казахстан характеризуется высоким уровнем грамотности взрослого населения, оцениваемым примерно в 99,8%, что отражает приверженность государства развитию образования и успешную реализацию политики всеобщего образования. Система образования Республики Казахстан включает несколько уровней, включая дошкольное образование, общее среднее образование, техническое и профессиональное образование и высшее образование:

- **Дошкольное образование** - доступ к дошкольному образованию рассматривается как ключевой фактор раннего развития детей. Государством реализуется ряд инициатив, направленных на расширение сети детских садов, включая учреждения, финансируемые за счет бюджета, где родители оплачивают только питание детей. Данная модель направлена на повышение финансовой доступности дошкольного образования, обеспечивая детям необходимую подготовку к дальнейшему обучению;
- **Общее среднее образование** - обязательное общее среднее образование в Казахстане длится 11 лет, с 1 по 11 классы. Государство подчеркивает важность прочного фундаментального образования;
- **Техническое и профессиональное образование** - учитывая потребность в квалифицированных кадрах, организации технического и профессионального образования предоставляют практическую подготовку, позволяя выпускникам после 9 класса получить профессию;
- **Высшее образование** - по данным переписи 2021 года, 3,7 млн человек в Казахстане имели высшее образование, 4,1 млн - среднее профессиональное образование и 4,9 млн - общее среднее образование. По сравнению с переписью 2009 года доля населения с высшим образованием увеличилась с 19,8% до 27,6% к 2021 году. Среди регионов Алматинская область лидирует по численности жителей с высшим образованием (404 800 человек), в то время как город Астана



занимает первое место по доле населения с высшим образованием – 25,5%. В Казахстане также имеется значительное количество лиц с послевузовским (постбакалавриальным) образованием. По данным переписи 2021 года, 120 800 граждан имели ученые степени, при этом значительная их доля (17,8%) приходилась на возрастную группу 30–34 года. Среди лиц с послевузовским (постбакалавриальным) образованием 78% имеют степень магистра (около 96 900 человек), 3,6% – степень доктора философии PhD (порядка 4 500 человек), 13,5% – кандидаты наук (около 16 800 человек) и 4% – доктора наук (примерно 4 900 человек).

Согласно статистическим данным за 2021 год, общее число студентов в Казахстане составляет приблизительно 578 200 человек, при этом женщины составляют 53,4% от общего числа студентов. В 2022 учебном году было принято 163 500 студентов, при этом 52,7% из них составили женщины. Кроме того, в течение предыдущего учебного года было зарегистрировано 71 500 новых поступлений, в то время как 68 000 студентов покинули систему, а 162 000 студентов завершили свое обучение.

При анализе уровня образования с учетом гендерного фактора доли мужчин и женщин с высшим образованием являются практически равными. Доля мужчин с высшим образованием увеличилась с 17,8% до 27,9%, тогда как доля женщин возросла с 21,6% до 27,3%. В целом на каждые 1 000 жителей приходится 276 человек с высшим образованием, что является существенным ростом по сравнению с цифрой 198 в 2009 году.

Согласно статистическому отчету от 15 декабря 2022 года, общее число студентов высших учебных заведений в Казахстане составляет около 578 200 человек, при этом женщины составляют 53,4% от общего числа студентов. В 2022 учебном году было принято 163 500 студентов, из которых 52,7% – женщины. Кроме того, в предыдущем учебном году было зафиксировано 71 500 новых поступлений, 68 000 студентов выбыло из системы, и 162 000 студентов завершили обучение.

## **5.5.2 Образование в зоне осуществления Проекта**

Система образования в селе Мирный является ограниченной, в особенности в части возможностей получения высшего образования. Для получения высшего образования местные жители вынуждены выезжать в город Тараз, где функционируют четыре высших учебных заведения: Таразский государственный педагогический институт, Таразский государственный университет имени М. Х. Дулати, Жамбылский гидромелиоративно-строительный институт, а также Жамбылский гуманитарно-технический университет. В самом селе Мирный образовательная инфраструктура представлена одной школой, обеспечивающей начальное и среднее образование, а также детским садом для раннего развития детей. В ходе проведения опроса общественного мнения в селе Мирный было установлено, что большинство респондентов, за исключением одного человека, имеют среднее профессиональное образование.

Охрана здоровья, безопасность и защита населения

## **5.5.3 Обзор по стране**

Состояние здоровья населения в Казахстане формируется под воздействием сложного комплекса социальных, биологических, экологических и медицинских факторов, влияющих на население страны.

По состоянию на 1 января 2024 года численность населения Казахстана достигла 20 033 546 человек, из которых 12 451 004 проживают в городских населенных пунктах (рост на 1,9%), а 7 582 542 – в сельской местности (рост на 0,3%). За последние 12 месяцев общий прирост населения составил 266 739 человек, при этом 257 300 человек пришлось на естественный прирост и 9 344 – на миграционный прирост. В течение года в Казахстане родилось 387 900 детей (по сравнению с 403 500 в 2022 году), в том числе 200 300 мальчиков и 187 600 девочек, что соответствует коэффициенту рождаемости 19,50 на 1 000

населения. Число умерших за аналогичный период составило 130 600 человек, что соответствует коэффициенту смертности 6,56 на 1 000 населения.

Наиболее высокие показатели рождаемости были зафиксированы в Мангистауской области (26,78 на 1 000 населения), Туркестанской области (26,11) и городе Шымкент (25,68). Всего 3 215 младенцев умерли, не дожив до одного года, при этом показатель младенческой смертности снизился до 7,69 на 1 000 живорожденных (по сравнению с показателем 7,97 в 2022 году).

Система здравоохранения Казахстана характеризуется приверженностью принципу предоставления бесплатной медицинской помощи, закреплённой в государственной политике, направленной на обеспечение всеобщего охвата населения медицинскими услугами. Введение обязательного социального медицинского страхования (ОСМС) в январе 2020 года дополнительно укрепило данную систему за счет формирования структурированного механизма финансирования и оказания медицинских услуг. В рамках ОСМС граждане осуществляют взносы в коллективный страховой фонд, что обеспечивает доступ к широкому спектру медицинских услуг без прямых расходов в момент получения медицинской помощи. [21].

По состоянию на 2023 год в стране осуществляют деятельность более 78 000 врачей и около 180 000 специалистов в области медицины. За 11 месяцев 2023 года медицинские учреждения оказали помощь примерно 3 миллионам пациентов в больницах, в то время как в сети первичной медико-санитарной помощи было зарегистрировано более 90 миллионов человек. В том же году в стране родилось более 360 000 новорожденных. Приверженность улучшению показателей здоровья населения также отражается в снижении смертности по ряду причин, включая сокращение смертности от туберкулеза на 22,1% по сравнению с предыдущим годом.

### **5.5.4 Охрана здоровья, безопасность и защита населения на региональном уровне**

По состоянию на первое полугодие 2024 года в Жамбылской области зафиксированы заметные улучшения по ряду показателей здоровья населения, о чем сообщалось на рабочем совещании под председательством руководителя управления здравоохранения области Жанар Оспановой. Ожидаемая продолжительность жизни населения увеличилась на 6,1 года и в 2023 году достигла 75,25 года (по сравнению с 69,15 года в 2021 году). Вместе с тем, несмотря на положительную динамику, регион по-прежнему сталкивается с проблемами в области здравоохранения: уровень рождаемости несколько снизился до 20,14 на 1000 жителей по сравнению с 20,94 в 2023 году. Коэффициент естественного прироста населения также снизился до 14,04 на 1 000 населения, при одновременном увеличении коэффициента смертности до 6,10 (по сравнению с 5,72 в предыдущем году).

Заболевания, связанные с сердечно-сосудистой системой, по-прежнему вызывают озабоченность, поскольку уровень заболеваемости увеличился на 1%, с 1 160,9 случаев в 2023 году до 1 172,6 в 2024 году. При этом смертность от сердечно-сосудистых заболеваний снизилась на 4,5% и составила 50,6 случая на 1 000 населения (против 53,0 в 2023 году).

Отмечается улучшение показателей по туберкулезу: заболеваемость снизилась на 5,2%, до 18,0 случаев в 2024 году по сравнению с 19,0 в 2023 году. Смертность от туберкулеза сократилась на 16,6% и составила 0,5 случая на 1 000 населения (против 0,6 в предыдущем году).

В сфере инфекционных заболеваний в целом зафиксирован рост заболеваемости на 10% по сравнению с аналогичным периодом 2023 года, что связано с увеличением числа случаев острых респираторных вирусных инфекций в эпидемический сезон 2023–2024 годов. [9]. Согласно данным 2021 года, по состоянию на 20 апреля 2021 года в Республике Казахстан не было зарегистрировано подтвержденных случаев конго-крымской геморрагической лихорадки. В Жамбылской области в этот период за медицинской помощью в связи с укусами клещей обратились 81 человек; все пострадавшие находились под медицинским наблюдением в течение 14 дней, при этом случаев конго-крымской геморрагической

лихорадки и других особо опасных инфекций среди них выявлено не было. Факты укусов клещей были зарегистрированы во всех районах области, при этом количество обращений варьировалось от 1 случая в Таласском районе до 40 случаев в городе Тараз, за исключением района Т. Рыскулова.

Три человека были госпитализированы с предварительным диагнозом конго-крымской геморрагической лихорадки в городах Тараз, а также в Мойынкумском и Жамбылском районах, однако лабораторные исследования не подтвердили данные диагнозы. Несмотря на отсутствие подтвержденных случаев, риск инфицирования вирусом конго-крымской геморрагической лихорадки признается сохраняющимся, поскольку в предыдущих отчетах случаи заражения фиксировались в Мойынкумском, Сарысуйском и Таласском районах. В целях минимизации данного риска все медицинские учреждения региона подготовлены к оказанию медицинской помощи, а также проведено обучение 1 621 медицинского работника по вопросам диагностики, лечения и профилактики конго-крымской геморрагической лихорадки. В 33 населенных пунктах, относящихся к эндемичным по конго-крымской геморрагической лихорадке, активно реализуются противоклещевые обработки и санитарно-просветительские мероприятия, направленные на защиту населения.

### **5.5.5 Медицинские услуги в зоне осуществления проекта**

Система здравоохранения в селе Мирный является ограниченной, однако играет ключевую роль в обеспечении благополучия местных жителей. В селе работают два врача и один фельдшер, обеспечивающие оказание базовой медицинской помощи. Также имеется одна машина скорой помощи, обслуживающая население и позволяющая оперативно реагировать на экстренные случаи. Вместе с тем, в случае более серьезных состояний или необходимости в более специализированной медицинской помощи жители обращаются в Мойынкумскую районную больницу.

## **5.6 Мобильность и инфраструктура в зоне осуществления проекта**

### **5.6.1 Жилищный фонд**

Села Мирный и Киякты характеризуются значительным количеством заброшенных многоэтажных зданий, которые являются наглядным напоминанием о более благополучных периодах в их истории. Большинство таких зданий в настоящее время практически не заселены, нередко в одном доме проживают лишь две семьи. Схожая ситуация наблюдается и в частном секторе: например, на улице, где насчитывается 20 жилых домов, фактически заселены, как правило, не более четырех. Ситуация усугубляется тем, что жители не имеют возможности продать свое жилье вследствие отсутствия спроса, что обусловлено продолжающимся сокращением численности населения и общей неблагоприятной экономической обстановкой. Данное запустение отражает не только отток населения в поисках лучших условий жизни, но и общую нестабильность в сообществе.

### **5.6.2 Система водоснабжения**

Доступ к водным ресурсам является одной из наиболее острых проблем для местных жителей. Все респонденты, опрошенные в рамках опросов общественного мнения, указали нехватку воды в качестве ключевой проблемы. Питьевая вода доставляется в село автоцистернами из села Хантау. На одно домохозяйство предоставляется 300 литров воды, при этом доставка осуществляется лишь 2–3 раза в месяц. В случае исчерпания запасов жители вынуждены обращаться с просьбами о дополнительных поставках, поскольку данная вода используется и для питья. Стоимость одного литра составляет 1 тенге. Также имеется водопроводная линия, идущая от озера Балхаш, которая функционирует два раза в сутки - с 8:00 до 9:00 и с 16:00 до 17:00. Однако жители выражают недоверие к данному источнику, отмечая, что вода часто имеет ржавый цвет и неприятный запах, что делает ее непригодной для питья. Один из местных чабанов, проживающих вблизи предполагаемой площадки ветровой электростанции, сообщил, что глубина его колодца составляет около 150 метров, поскольку вода, залегающая на меньшей глубине, является соленой и непригодной для питья.

В статье портала InBusiness от 25 августа 2023 года освещается критическая ситуация с водоснабжением в селе Шыганак, расположенном всего в 2 км от озера Балхаш. Несмотря на близость к водному источнику, жители села на протяжении 20 лет лишены доступа к питьевой воде. Единственной доступной в домах водой является техническая вода, поступающая из озера, к использованию которой жители были вынуждены привыкнуть ввиду отсутствия альтернатив. При этом неудовлетворительное качество данной воды делает ее практически непригодной для питья и способствует развитию различных заболеваний, о чем говорят местные медицинские работники.

В село проложен узкий трубопровод от озера Балхаш, который, предположительно, должен обеспечивать водой более 400 домов. Однако из-за недостаточного давления в системе вода зачастую лишь капает из кранов, вместо нормального напора. Хронический дефицит водных ресурсов существенно осложняет повседневную жизнь населения, препятствуя соблюдению элементарных санитарно-гигиенических норм и поддержанию чистоты в жилых помещениях.

### 5.6.3 Система энергоснабжения

Все населенные пункты, входящие в зону опроса общественного мнения, обеспечены электроснабжением. Однако, в южных регионах Казахстана наблюдается существенный дефицит электроэнергии, что вызывает обеспокоенность в части надежности энергоснабжения. Согласно последним публикациям Forbes, рост спроса на электроэнергию, обусловленный как увеличением численности населения, так и развитием промышленной деятельности, опережает возможности существующей энергетической инфраструктуры [20]. Данная ситуация приводит к возникновению дефицита электроэнергии, особенно в периоды пиковых нагрузок.

Энергетический дефицит усугубляется эксплуатацией устаревшей инфраструктуры и недостаточным уровнем инвестиций в энергетический сектор. Многие электростанции южных регионов работают на предельных мощностях и не могут в полной мере удовлетворять растущие потребности населения и бизнеса. Дополнительную нагрузку на энергосистему создает высокая зависимость от ископаемых видов топлива при ограниченном развитии альтернативных источников энергии, включая возобновляемые источники.

В связи с этим местные органы власти и представители энергетического сектора подчеркивают необходимость принятия немедленных мер по преодолению данного нарастающего кризиса. Планы по наращиванию генерирующих мощностей, включая инвестиции в строительство новых объектов генерации и модернизацию существующих электрических сетей, являются ключевыми для обеспечения устойчивого энергоснабжения. Вместе с тем реализация данных проектов требует значительных финансовых ресурсов и эффективной координации между государственными органами, инвесторами и организациями энергоснабжения.

На фоне складывающейся ситуации население и бизнес выражают растущую обеспокоенность возможными последствиями дефицита электроэнергии, которые могут приводить не только к бытовым неудобствам, но и к существенным экономическим потерям.

### 5.6.4 Базовые санитарные условия

Отсутствие доступа к чистой питьевой воде в селах Шыганак, Мирный и Киякты оказывает существенное влияние на состояние базовых санитарных условий и создает серьезные риски для здоровья и благополучия жителей этих сел. При отсутствии стабильного водоснабжения жилые дома не имеют возможности оснащения современными санитарно-техническими системами, такими как смывные туалеты и системы очистки сточных вод. В результате отсутствие необходимой инфраструктуры приводит к тому, что жителям сел приходится использовать примитивные санитарные сооружения.

Распространенной практикой является использование уличных туалетов с выкопанными выгребными ямами, которые не отвечают санитарно-гигиеническим требованиям, необходимым для безопасного обращения с отходами. Эти импровизированные помещения не обеспечивают должного уровня приватности, безопасности и санитарии.

Использование неудовлетворительных санитарных условий не только создает прямые риски для общественного здоровья, но и способствует формированию замкнутого круга уязвимости среди населения. Отсутствие надлежащих санитарных условий усугубляет проблемы, связанные с достоинством, комфортом и соблюдением гигиенических норм.

### 5.6.5 Мобильность и транспорт

В Казахстане уровень мобильности людей с инвалидностью постепенно улучшается благодаря реализации государственных программ, таких как Национальный план по обеспечению прав и улучшению качества жизни лиц с инвалидностью до 2025 года и проект «Кедергісіз келешек» («Будущее без барьеров»), направленные на адаптацию общественной инфраструктуры. К основным проблемам по-прежнему относятся недостаточная приспособленность общественных объектов и наличие социальных барьеров, требующих повышения уровня информированности населения. Развитие реабилитационных центров и использование интерактивной карты доступности играют важную роль в создании безбарьерной среды[24, 25].

В то же время при обследовании сел вблизи площадки Проекта, в частности сел Мирный и Киякты, было установлено, что общий уровень заброшенности и деградации инфраструктуры свидетельствует о полном отсутствии условий для лиц с ограниченной мобильностью.

С точки зрения транспортной системы, выгодное географическое положение Казахстана как транзитного коридора между Китаем, Европой и Ближним Востоком в прошлом использовалось недостаточно эффективно из-за слабого развития транспортных связей. Однако в последние годы Правительство Казахстана продвигает концепцию устойчивого экономического роста путем усиления региональной интеграции и улучшения транспортных связей, а также создания современных автомобильных коридоров, которые значительно улучшили импортные и экспортные связи.<sup>5</sup>

В настоящее время протяженность автомобильных дорог Республики Казахстан составляет около 128 300 км, из которых 23 500 км относятся к дорогам республиканского значения. Республиканская дорожная сеть включает шесть международных транспортных коридоров общей протяженностью около 8 250 км. Эти коридоры используются в качестве международных транзитных маршрутов между Китаем, Кыргызстаном, Узбекистаном, Туркменистаном и Россией с выходом в Европу. Они являются частью международных соглашений в рамках Азиатских автомобильных дорог, Транспортного коридора Европа-Кавказ-Азия (TRACECA) и Центральноазиатского регионального экономического сотрудничества (ЦАРЭС), помимо прочего. На Рисунке 9 показаны основные республиканские дороги Казахстана, включая международные коридоры и магистральные дороги "Нурлы жол".

<sup>5</sup> [Как новые дороги в Казахстане создают рабочие места, спасают жизни и стимулируют торговлю](#)

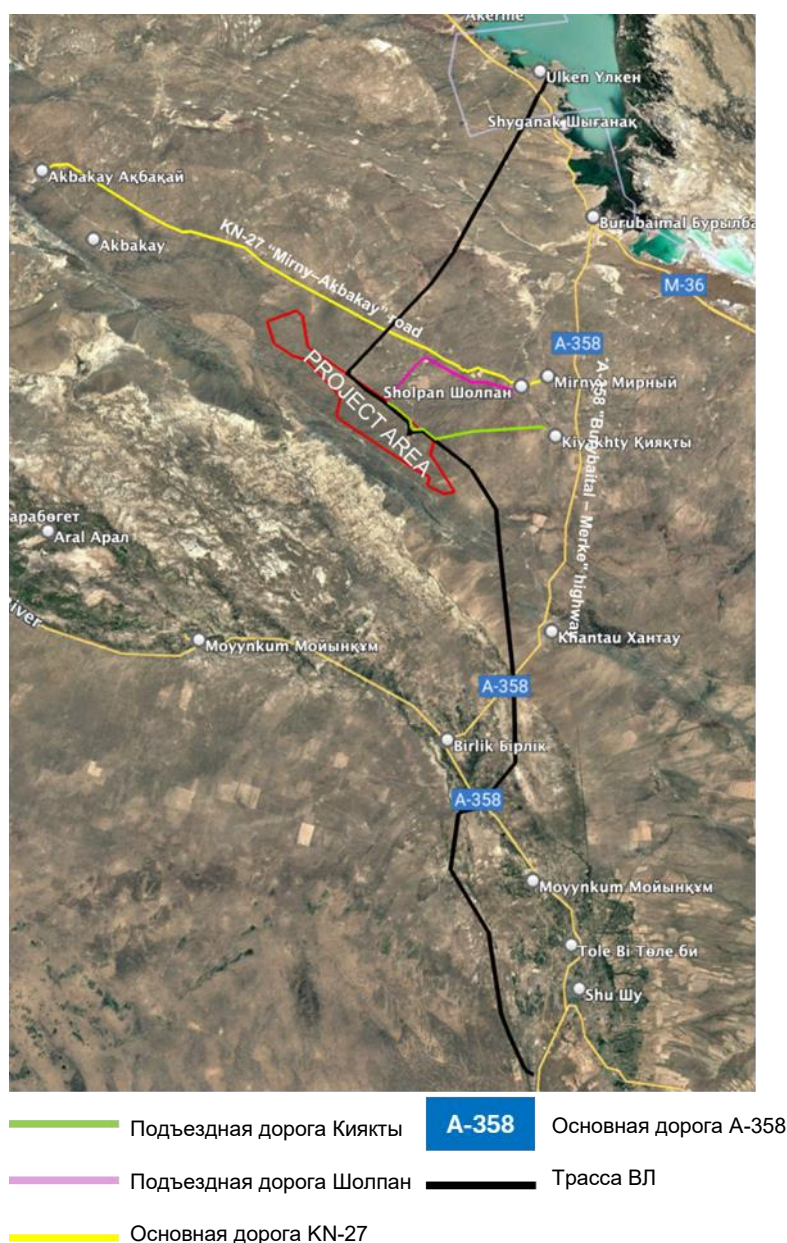




Рисунок 9: Основные республиканские дороги Казахстана.

Транспортные возможности в селе Мирный ограничены, что создает трудности для жителей села при поездках в более крупные населенные пункты и города. Село обслуживается одним железнодорожным вагоном «Спутник», следующим в направлении Шу с остановками в селах Мынарал, Шыганак, Мирный и Хантау. Стоимость проезда составляет 900 тенге, что делает этот вид транспорта доступным, но нерегулярным для тех, кто пользуется этим видом общественного транспорта.

Кроме железной дороги, жители также могут воспользоваться частным автотранспортом. Стоимость поездки на автомобиле в обе стороны составляет около 20 000 тенге, а при совместных поездках - примерно 4 000 тенге с человека. Несмотря на большую гибкость по времени, высокая стоимость таких поездок является серьезным ограничением для многих жителей, особенно с учетом сложной социально-экономической ситуации в селе. В целом транспортные возможности жителей Мирного остаются ограниченными и сопряжены с рядом трудностей, что влияет на доступ к услугам и возможностям за пределами непосредственного места проживания. Что касается дорожной инфраструктуры в районе Проекта, на карте ниже показано наличие двух основных автомобильных дорог, обслуживающих данную территорию.



**Рисунок 9: Карта существующих дорог в окрестностях Проекта.**

Двумя основными автомобильными дорогами, обслуживающими зону осуществления Проекта, являются следующие:

- **Автомобильная дорога KN-27 «Мирный – Акбакай».** Автомобильная дорога KN-27 «Мирный – Акбакай» представляет собой асфальтированную двухполосную дорогу протяженностью 110 км, построенную для обслуживания промышленного предприятия. В настоящее время интенсивность движения по данной дороге является низкой и в основном оно представлено тяжелыми грузовыми автомобилями и специализированной техникой. Участок дороги проходит вдоль западной границы рабочей площадки Проекта. Асфальтобетонное покрытие в целом находится в удовлетворительном состоянии.
- **Автомобильная дорога А-358 «Бурылбайтал – Мерке».** Автомобильная дорога А-358 «Бурылбайтал – Мерке» протяженностью 262 км является одним из ответвлений маршрута М-36 «Астана – Караганда – Балхаш – Алматы», соединяющего центральные районы страны с южными



регионами. Дорога включает 6 мостов, 3 путепровода через железнодорожные пути, 11 освещенных транспортных развязок, 276 водопропускных сооружений, зоны отдыха и автобусные павильоны. Участок дороги от города Шу до поселка Бурылбайтал протяженностью 176 км относится ко второй технической категории и имеет две полосы движения. Последний капитальный ремонт дороги был выполнен в 2024 году; асфальтовое покрытие находится в хорошем состоянии. Дорога проходит на расстоянии около 20 км к югу от рабочей площадки Проекта и пересекает трассу проектируемой ВЛ, ведущей к подстанции Шу.

Помимо основных автомобильных дорог, существуют еще две дороги меньшего значения, соединяющие рабочую площадку Проекта с селами Шолпан и Киякты.

## 5.7 Права человека

Ситуация с правами человека в селе Мирный тесно связана с социально-экономическими трудностями, с которыми сталкиваются его жители. Несмотря на то что с момента обретения независимости Казахстан добился определенного прогресса в сфере признания и обеспечения прав человека, на местном уровне по-прежнему сохраняются существенные барьеры, препятствующие их полноценной реализации для населения села.

Одной из наиболее острых проблем в сфере прав человека в Мирном является доступ к чистой питьевой воде. На протяжении многих лет местные жители сталкиваются с дефицитом водных ресурсов, что вынуждает жителей села пользоваться ограниченными и зачастую некачественными источниками воды. Отсутствие доступа к безопасной питьевой воде затрагивает базовые права человека, связанные с охраной здоровья и благополучием, поскольку напрямую влияет на возможность ведения здорового образа жизни. Ненадежное водоснабжение отражается не только на повседневных бытовых нуждах, таких как приготовление пищи и поддержание чистоты, но и способствует формированию более широких проблем общественного здравоохранения в селе.

Экономические возможности в Мирном также существенно ограничены. Многие жители зависят от узкого круга рабочих мест, в основном связанных с деятельностью акимата и нескольких предприятий. Преобладание занятости в государственном секторе сдерживает развитие разнообразной экономической активности, оставляя населению крайне ограниченные возможности для предпринимательства и профессионального роста. Такая экономическая зависимость усиливает уязвимость жителей села и может приводить к тому, что люди опасаются выражать несогласие или недовольство существующим положением дел, что, в свою очередь, ограничивает реализацию их прав на свободу слова и экономическую самостоятельность.

В условиях политической среды Казахстана, где свобода выражения мнений и политическое инакомыслие могут быть предметом пристального внимания, жители Мирного могут не решаться открыто обсуждать свои политические взгляды или социальные проблемы. Такой политический климат может формировать атмосферу страха, при которой население воздерживается от высказывания критики в отношении местного управления, принимаемых решений или социально-экономических трудностей. Такое нежелание участвовать в публичном обсуждении подрывает фундаментальное право человека на свободу выражения мнений, являющееся важнейшим аспектом демократического участия.

Ограниченная доступность базовых услуг, включая здравоохранение и образование, дополнительно усугубляет положение жителей с точки зрения реализации их прав. Недостаточное количество медицинских учреждений и ресурсов создает риски для здоровья населения и негативно сказывается на реализации права на охрану здоровья. Кроме того, возможности для получения образования ограничены, что препятствует личностному и общественному развитию. Доступность качественного образования

имеет основополагающее значение для активного участия людей в жизни общества и полноценной реализации их прав.

## 5.8 Гражданское общество и НПО (неправительственные организации)

В Жамбылской области действует множество общественных организаций, каждая из которых имеет свои задачи и цели. Например, Жамбылская ассоциация деловых женщин стремится повысить статус женщин, отстаивая их права и расширяя их участие в региональной экономике. Эта организация активно поддерживает женское предпринимательство и помогает в реализации бизнес-проектов, возглавляемых женщинами [26].

Такие организации, как «Жандану», «Права и возможности для лиц с инвалидностью» и «Нақты көмек», играют важную роль в поддержке людей с инвалидностью, уделяя внимание их социальной интеграции и обеспечению доступа к необходимым услугам. Эти организации оказывают помощь лицам с ограниченной мобильностью, способствуют решению повседневных вопросов и осуществляют правозащитную деятельность.[27].

В регионе также функционирует ряд этнокультурных объединений, которые вносят существенный вклад в сохранение и развитие культурного наследия различных этнических групп. Эти организации, в частности, Ассамблея народа Казахстана Жамбылской области способствует укреплению межэтнического согласия, организуя культурные мероприятия, фестивали и образовательные программы, направленные на популяризацию многообразия и развитие межкультурного диалога. [30].

Молодежные организации, такие как Молодежная лига «Ақ желкен» и Республиканское молодежное движение «Жаңғыру жолы», являются важной частью общественной жизни региона. Под эгидой Ассамблеи народа Казахстана данные объединения работают над развитием лидерских качеств у молодежи, укреплением межэтнического единства и вовлечением молодых людей в социальные и экологические инициативы. Их деятельность включает организацию общественных субботников, образовательных мероприятий и форумов, направленных на формирование гражданской ответственности и активного участия молодежи в жизни общества. [28, 29].

Экологическая кампания «Таза Қазақстан» в Жамбылской области представляет собой значимую инициативу, направленную на улучшение экологической обстановки на местном уровне. В рамках кампании объединяются усилия общественных организаций, государственных органов и волонтеров для проведения масштабных мероприятий, таких как очистка общественных территорий, посадка деревьев и популяризация экологически ответственного поведения. Регулярные субботники, экологические уроки и просветительские программы повышают уровень экологической осведомленности населения и стимулируют активное участие жителей в решении экологических проблем. [31].

## 5.9 Культурное наследие

### 5.9.1 Материальное культурное наследие

Была обследована проектная площадка предполагаемой ветровой электростанции, включая трассу ВЛ и подъездные дороги, и было установлено, что она расположена в районе с высокой исторической и культурной ценностью. Мойынкумский район является местом расположения ряда значимых памятников, в том числе мавзолеев **Айжигит-Калпе**, **Куралай Сулу** и **Биназар Батыра**, которые являются частью богатого историко-культурного наследия и традиций казахского народа. Эти мавзолеи выступают важными символами культурной идентичности и духовного почитания, демонстрируя традиционные архитектурные формы и исторические сюжеты, формирующие самобытность данной территории.

В непосредственной близости от зоны осуществления проекта **горы Хантау** представляют особую ценность благодаря наличию древних наскальных изображений и археологических объектов, включая около 1 000 петроглифов, погребальные сооружения и следы ранних поселений. Эти объекты свидетельствуют о давнем присутствии человека в регионе и имеют важное культурно-историческое значение.

Мойынкумский район, расположенный в Жамбылской области Республики Казахстан, включает несколько значимых историко-культурных объектов, отражающих богатое наследие и традиции казахского народа. Среди наиболее известных - мавзолеи Айжигит-Калпе, Куралай Сулу и Биназар Батыра, каждый из которых обладает собственной историей и культурной значимостью. [15].

Мавзолей Айжигит-Калпе является архитектурным памятником, расположенным в Мойынкумском районе и возведённым в 1902 году мастером Кемпирбаем на месте захоронения почитаемого святого Айжигит-Калпе. Он находится в 30 км к северу от аула Кумозек и построен из необожженного кирпича. Мавзолей имеет двухкамерную структуру, увенчанную высокими коническими куполами, и включает ограждённые участки с северо-восточной и северо-западной сторон. Меньшая камера соединена с большей, в которой имеется оконный проём, ведущий в последнюю ограждённую часть. Северо-западное ограждение расположено отдельно и содержит погребение. Мавзолей является важным культурным символом, отражающим традиционное почитание духовных личностей в казахском обществе.

Мавзолей Куралай Сулу, датируемый XVIII–XIX веками, расположен у реки вблизи аула Киши Камкалы в Мойынкумском районе. Это место особенно примечательно, поскольку оно посвящено Куралай Сулу, героине казахских легенд, известной своей красотой и храбростью. Согласно местным преданиям, короткая жизнь Куралай была отмечена трагической историей любви, связанной с захватом калмыцкими захватчиками казахского мальчика по имени Келден. Пытаясь спасти его, Куралай погибла в результате трагической встречи с тигром. В память о ней Келден возвёл мавзолей над её могилой, что символизирует глубокую связь культурных преданий с идентичностью региона.

Казахский поэт Иса Байзаков увековечил образ Куралай Сулу в своём произведении, подчеркнув мотивы благородства и трагизма на фоне исторического противостояния казахов и калмыков.

Мавзолей Биназар Батыра был построен в 1993–1994 годах в честь 190-летия легендарного героя Биназара Акедилулы. Он получил звание батыра в боях против кокандских ханов и сыграл важную роль в распространении оседлого земледелия среди своего народа в долине реки Шу. Водный канал, созданный в годы его жизни, до сих пор используется для орошения земель региона и известен как канал Биназара. Мавзолей, построенный из обожжённого кирпича и увенчанный сферическим куполом, служит свидетельством наследия Биназара, подчёркивая его вклад в развитие мирного земледелия и общинной жизни. Он расположен у подножия гор Хантау, в 30 км к северо-востоку от аула Хантау, и включает гостиницу для посетителей, что подчёркивает его значение как культурного и туристического объекта.

Петроглифы Хантау Горы Хантау являются значимым центром древнего наскального искусства эпохи бронзы и включают около 1 000 петроглифов. Эти изображения представляют сцены с лошадьми, быками, верблюдами и боевыми колесницами и датируются преимущественно III–I тысячелетиями до н. э. В тот период климат региона был более влажным и умеренным, с полноводными реками, рощами вдоль берегов и обширными пастбищами. Исторически горы Хантау являлись важной точкой пересечения путей торговых караванов. В этом районе также сохранились свидетельства существования древних поселений, захоронений и курганов. Выявлено около 150 погребальных сооружений, представляющих собой каменные ящики (цисты) внутри прямоугольных или круглых ограждений. В ходе раскопок были обнаружены фрагменты керамики и бронзовые украшения - браслеты, подвески и бусы. Эти погребальные комплексы датируются XIII веком до н. э. [34, 35].



**Рисунок 10: Петроглифы Хантау**

Шу-Илийский мелкосопочник также известен как место крупного Анракайского сражения между казахами и джунгарами в 1730 году. Вдоль реки Копы, на вершине хребта Кулжабасы, расположено множество высоких каменных насыпей высотой до 2 м. Считается, что эти каменные образования являются остатками периода джунгарского нашествия и, возможно, использовались казахами для создания иллюзии многочисленного войска с целью отпугивания захватчиков. [34].





**Рисунок 11: Высокие каменные насыпи на вершине хребта Кулжабасы.**

Сопоставимые наскальные изображения в данном регионе выявлены в известных комплексах Шу-Илийских гор - Кындыктас, Кулжабасы, Серектас и Анракай, которые вместе с горами Хантау образуют единую систему степных гор Шу-Илийского междуречья. С учётом близости гор Майжарылган и Жамбыл, в пределах которых расположена зона осуществления Проекта, к горам Хантау и другим хребтам, существует высокая вероятность выявления аналогичных археологических объектов на территории Проекта. Кроме того, археологические исследования указывают, что данная территория характеризуется наличием многочисленных древних погребальных сооружений и курганов [35].

Комплексное археологическое обследование, проведённое на территории Проекта в мае 2024 года (Археологическая экспертиза № AES-455 от 23.05.2024), зафиксировало в общей сложности 214 объектов археологического наследия. Указанные объекты представляют собой преимущественно древние археологические памятники, рассредоточенные по территории Проекта, включая курганы и наскальную бронзового века до средневековья. Ниже в Таблице 5.9-1 приведено обобщение типов выявленных объектов историко-культурного наследия (ИКН), их ориентировочного количества, местоположения и описаний.

**Таблица 6: Обобщение объектов культурного наследия, выявленных на территории Проекта**

Тип объекта наследия	Количество	Период / описание	Примерное местоположение (WGS84)
Могильные (одинокные) курганы	~78	Земляные/каменные насыпи на возвышенностях, обычно диаметром ~5–10 м и высотой 0,3–0,8 м. Датируются эпохой бронзы или раннего железного века (в отдельных случаях — средневековьем)	44°29'30.76"N, 73°36'39.26"E (одинокный курган на горном хребте)



Тип объекта наследия	Количество	Период / описание	Примерное местоположение (WGS84)
Курганные группы	13	Группы из 2–5 курганов, расположенные рядом (вместе формирующие некрополь). Аналогичные размеры и внешний вид, как у одиночных курганов.	44°29'51.63"N, 73°34'10.53"E (два соседних кургана на вершине холма)
Петроглифы (наскальные изображения)	59	Гравированные изображения животных и сцен охоты на скальных выходах на поверхность. Средняя патина указывает на происхождение от эпохи бронзы до раннего железного века.	44°28'58.52"N, 73°35'57.25"E (скальная плита с изображениями горных козлов и охотников)
Локализации петроглифов (скопления наскальных изображений)	34	Участки с несколькими валунами или скалами с петроглифами в непосредственной близости друг к другу. Часто связаны с вышеописанными объектами.	44°32'12.56"N, 73°30'30.38"E (несколько гравированных фигур на скальном массиве)
Археологические комплексы	27	Многоэлементные объекты (например, сочетание курганов и петроглифов), свидетельствующие о территориях, богатых культурными ценностями.	44°31'13.89"N, 73°34'31.58"E (группа курганов с расположенными рядом наскальными изображениями)
Исторические надгробные знаки	3	Изолированные захоронения недавнего времени (предположительно XIX–XX вв.), отмеченные каменными или бетонными надгробиями.	Координаты отсутствуют (за пределами непосредственных площадок размещения турбин)

Указанные объекты наследия были задокументированы в ходе археологического полевого обследования, выполненного лицензированной экспедиционной группой в апреле–мае 2024 года. Обследование включало камеральные исследования (анализ спутниковых снимков и архивных карт) и систематический пеший обход территории планируемого Проекта. В результате в границах зоны осуществления Проекта было выявлено и картографировано 214 объектов историко-культурного наследия, преимущественно археологических памятников. Они представлены главным образом курганами средних размеров из земли и камня, расположенными на доминирующих линиях горного хребта и возвышенностях, а также многочисленными петроглифами, нанесёнными на выходы песчаника.

Древние поселения или выдающиеся архитектурные сооружения выявлены не были; всё культурное наследие на данной территории представлено исключительно погребальными археологическими объектами и наскальными изображениями. Обнаруженные материалы и объекты свидетельствуют об интенсивном присутствии человека в регионе в эпоху бронзового века и раннего железного века, включая кочевые погребения и ритуальные объекты, которые продолжали использоваться в средневековый период. Все зафиксированные объекты предварительно отнесены к объектам историко-культурного наследия «местного значения» в соответствии с законодательством Республики Казахстан, то есть не имеют статуса национальных памятников, но подлежат охране в соответствии с действующим законодательством.

Все выявленные объекты внесены в местный реестр (предварительный список) объектов историко-культурного наследия, что означает обязательность их охраны до определения их окончательного статуса. По результатам обследования не было указано, что какие-либо из «» значение (т.е. нет основного объекта, требующего удаления или обширных раскопок), но необходимо учитывать условия для сохранения всех зарегистрированных на площадке объектов. Согласно национальным нормативным требованиям Республики Казахстан, осуществление строительных работ на данной территории допускается исключительно при условии сохранности историко-культурных памятников и строгого соблюдения установленных охранных мер.

### **5.9.2 Нематериальное культурное наследие**

Казахская кочевая культура, глубоко укорененная в традициях скотоводства и мобильного образа жизни, формировалась на протяжении веков в условиях жизни в гармонии с обширными степями Центральной Азии. Для этой культуры характерны акцент на общинности, устойчивости и способности к адаптации; традиционно она была организована вокруг сезонных миграций в поисках пастбищ для выпаса скота. Ключевое место в данном укладе занимает ислам, который оказал значительное влияние на социальные структуры, ценности и убеждения казахского народа.

В контексте предлагаемого проекта ветровой электростанции территория вокруг ветровой электростанции выступает своего рода «хранилищем» нематериального культурного наследия (НКН). Это включает традиционный образ жизни, устные предания, обычаи и практики, передаваемые из поколения в поколение. Сельские старейшины играют важнейшую роль в этой культурной среде, поскольку они часто являются хранителями местных знаний и традиций, а также принимают значимые решения, отражающие ценности и потребности сообщества. Их наставничество помогает сохранять сущность идентичности общины и обеспечивает учет мнений жителей в условиях любых изменений, которые могут повлиять на их уклад жизни.

Признание наличия такого нематериального культурного наследия имеет принципиальное значение при рассмотрении потенциальных воздействий Проекта. Уникальная социальная ткань, коллективная память и устоявшиеся обычаи, связанные со скотоводством и общинным укладом, являются истинной ценностью для местного населения. Участие сельских старейшин в процессах принятия решений обеспечивает уважение к историко-культурному контексту и его интеграцию в обсуждение Проекта. В связи с этим важно взаимодействовать с такими лидерами сообщества и учитывать их знания, взгляды и традиции на этапах планирования и реализации Проекта, чтобы обеспечить сохранение богатого нематериального наследия данной территории.

## **5.10 Ландшафт и визуальные характеристики**

### **5.10.1 Урочища**

Мойынкумский район характеризуется разнообразным ландшафтом, сформированным различными типами почв и рельефа. Южные и западные части района представлены низкими холмами и горными хребтами, окружёнными песчаными буграми и своеобразными геологическими образованиями. В противоположность этому, северо-восточная часть района граничит с озером Балхаш, где береговая линия Шу-Илийского мелкосопочника формирует выраженные рельефные элементы, создавая яркий контраст с окружающим ландшафтом. Данная территория, являющаяся частью Киргизского Алатау, поднимается до отметки 1 800 м над уровнем моря, тогда как хребет Хантау достигает высоты 1 053 м в районе пика Ай-Тау. Горная цепь Жиек начинается на значительном удалении в несколько десятков километров, проходит через Заилийские горы и гору Жамбыл высотой 947 м, после чего соединяется с горами Койжарылган, Майжарылган, Байгары и Шагырлы.

Зона осуществления Проекта преимущественно расположена на плоских вершинах гор Майжарылган, при этом её северная часть заходит на гору Жамбыл К западу от территории Проекта находятся степи

Сексеул Дала, средняя высота которых составляет около 345 метров. Между степями Сексеул-Дала и горами Майжарылган в горах Майжарылган наблюдается значительный подъем над уровнем моря. Горы Майжарылган достигают высоты от 450 до 550 метров. В восточном направлении рельеф постепенно понижается, переходя в долину Куланкётпес и далее к побережью озера Балхаш.

Растительный покров отражает засушливые климатические условия региона. Доминирующими видами являются различные типы полыни, верблюжья колючка, болотные злаки, камыш и кустарниковая растительность, широко распространённые по всей территории.

Несмотря на природную красоту и экологическую значимость, ландшафт Мойынкумского района отличается высокой уязвимостью. Экосистема региона чувствительна к различным антропогенным воздействиям, включая изменение климата, чрезмерный выпас скота и неустойчивые методы ведения сельского хозяйства. Хрупкий баланс между видами растений и их местообитаниями может быть легко нарушен, что приведет к деградации почв и процессам опустынивания. Кроме того, проблемы нехватки воды осложняют устойчивость ландшафта, угрожая как естественной растительности, так и сельскохозяйственной деятельности, которая зависит от надежных водных ресурсов.

## **5.11 Экосистемные услуги**

### **5.11.1 Использование природных ресурсов**

Природные ресурсы Мойынкумского района, такие как фосфориты и редкие металлы, являются ключевым элементом его экономики. Эти ресурсы широко разрабатываются и экспортируются. Участки, предназначенные для разведки и добычи природных ресурсов, включают:

- чёрные металлы;
- цветные металлы;
- редкие и редкоземельные металлы;
- флюорит и сопутствующие компоненты;
- марганцевые руды и золото;
- барит, полевой шпат, марганцевые руды и сопутствующие компоненты.

## **5.12 Объекты и общественные службы в районе проведения опросов**

### **5.12.1 Гражданская защита и пожарные службы**

Службы гражданской защиты и пожарные службы имеют ключевое значение для обеспечения безопасности в Мойынкумском районе. Мероприятия по реагированию на чрезвычайные ситуации координируются Департаментом по чрезвычайным ситуациям, при этом специализированные пожарные подразделения в населённых пунктах Бирлик и Шыганак находятся в постоянной готовности к ликвидации пожаров. В случае возникновения крупных пожаров Мойынкумское учреждение по охране лесов и животного мира осуществляет координацию с областными органами для эффективного управления ситуацией и её локализации. С учётом значительных расстояний между населёнными пунктами и предполагаемой площадкой ветровой электростанции, данный географический фактор должен быть обязательно учтён при разработке плана реагирования на чрезвычайные ситуации с целью обеспечения своевременных и эффективных действий во время чрезвычайных ситуаций. [18].

### **5.12.2 Эмиграция и дипломатические службы**

Ближайший центр миграционной службы расположен в городе Тараз, административном центре Жамбылской области.

### 5.12.3 Культура

В селе Мирный имеется Дом культуры, предназначенный для проведения местных мероприятий и общественных собраний. Однако, несмотря на наличие данного объекта, в настоящее время отмечается заметный дефицит культурно-массовых мероприятий.

### 5.12.4 Органы полиции

В Мойынкумском районе функционирует специализированное подразделение полиции, обеспечивающее поддержание общественного порядка на территории района. Дополнительно, в селе Шыганак действует сельский пункт полиции, состоящий из восьми сотрудников, отвечающих за безопасность населения и рассмотрение местных обращений граждан. Деятельность подразделения полиции дополняется полицейским постом, расположенным в селе Бирлик, который служит дополнительным ресурсом для жителей района. В последнее время в селе Шыганак был зафиксирован лишь один случай кражи со взломом, совершённой посторонним лицом, что свидетельствует о сравнительно низком уровне преступности на данной территории.

## 5.13 Библиография

1. Қазақстан Республикасы нормативтік құқықтық актілерінің ақпараттық-құқықтық жүйесі (Информационно-правовая система нормативных правовых актов Республики Казахстан). Доступно по адресу: <https://adilet.zan.kz>
2. Tengrinews.kz. (2023). Поселок в Жамбылской области несколько дней живет без воды [Village in Jambyl Region lives without water for several days]. [online] Доступно по адресу: [https://tengrinews.kz/kazakhstan\\_news/poselok-v-jambylskoy-oblasti-neskolko-dney-jivet-bez-vodyi-511122/](https://tengrinews.kz/kazakhstan_news/poselok-v-jambylskoy-oblasti-neskolko-dney-jivet-bez-vodyi-511122/)
3. Gov.kz. (б/д) Мирный - Официальный сайт Мойынкумского района Жамбылской области [Mirnoe - Official website of Moynkum district of Jambyl region]. [online] Доступно по адресу: <https://www.gov.kz/memleket/entities/Jambyl-moynkum-mirnoe/activities/43928?lang=ru>
4. Tengrinews.kz. (2019). Поселок-призрак Мирный: Живет ли бывшая урановая надежда [Ghost village Mirny: Does the former uranium hope live on]. [online] Доступно по адресу: [https://tengrinews.kz/kazakhstan\\_news/poselok-prizrak-mirnyiy-jivet-byivshaya-uranovaya-nadejda-374611/](https://tengrinews.kz/kazakhstan_news/poselok-prizrak-mirnyiy-jivet-byivshaya-uranovaya-nadejda-374611/)
5. Inform.kz. (2015). Мынаралский цементный завод обеспечивает реализацию инфраструктурных проектов Казахстана [Mynaral cement plant ensures implementation of Kazakhstan's infrastructure projects]. [online] Доступно по адресу: [https://www.inform.kz/ru/mynaral-skiy-cementnyy-zavod-obespechivaet-realizaciyu-infrastrukturnyh-proektov-kazahstana\\_a2834665](https://www.inform.kz/ru/mynaral-skiy-cementnyy-zavod-obespechivaet-realizaciyu-infrastrukturnyh-proektov-kazahstana_a2834665)
6. Gov.kz. (2022). Официальный сайт Мойынкумского района Жамбылской области [Official website of Moynkum district of Jambyl region]. [online] Доступно по адресу: <https://web.archive.org/web/20220607201341/https://www.gov.kz/memleket/entities/Jambyl-moynkum?lang=ru>
7. Inbusiness.kz. (2023). 20 лет без воды. Как выживают жители села Шыганак [20 years without water: How residents of the village of Shyganak survive]. [online] Доступно по адресу: <https://inbusiness.kz/ru/last/20-let-bez-vody-kak-vyzhivayut-zhiteli-sela-shyganak>
8. Jambyltv.kz. (б/д) Жамбыл ТВ [Jambyl TV]. [online] Доступно по адресу: <https://jambyltv.kz/kz/news/23296>
9. Gov.kz. (2023). Пресс-центр - Новости [Press center - News]. [online] Доступно по адресу: <https://www.gov.kz/memleket/entities/Jambyl-densaulyk/press/news/details/542833?lang=ru>
10. Informburo.kz. (2023). Мертвый Мирный [Dead Mirny]. [online] Доступно по адресу: <https://informburo.kz/obshchestvo/mertvyy-mirnyy-2091.html>
11. Caravan.kz. (2023). «Жители поселка для казахстанских чиновников – мусор»: тяжкая жизнь на развалинах Мирного [Residents of the village for Kazakh officials are garbage: hard life on the ruins of Mirny]. [online] Доступно по адресу: <https://www.caravan.kz/gazeta/zhiteli-poselka-dlya-kazahstanskikh-chinovnikov-musor-tyazhkaya-zhizn-na-razvalinakh-mirnogo-770688/>
12. Forbes.kz. (б/д) [online] Доступно по адресу: [https://forbes.kz/news/newsid\\_312334#:~:text=На%20момент%20проведения%20переписи%20в.%20С6%25%20в%202021%20году](https://forbes.kz/news/newsid_312334#:~:text=На%20момент%20проведения%20переписи%20в.%20С6%25%20в%202021%20году)
13. Всемирный банк (2023). Kazakhstan Overview. [online] Доступно по адресу: <https://www.worldbank.org/en/country/kazakhstan/overview#3>
14. Jambyltv.kz. (б/д) Жамбыл ТВ [Jambyl TV]. [online] Доступно по адресу: <https://jambyltv.kz/ru/news/26384>
15. Facebook (б/д) [online] Доступно по адресу: <https://www.facebook.com/direkcia08>
16. Қазақстан Республикасы Стратегиялық жоспарлау және реформалар агенттігі Ұлттық статистика бюросы (Бюро национальной статистики Агентства по стратегическому планированию и реформам Республики Казахстан). Доступно по адресу: <https://stat.gov.kz/en/industries/economy/prices/publications/38575/>
17. Oopt.kz. (б/д) Андасайский государственный природный заказник (зоологический) [Andasai State Nature Reserve (Zoological)]. [online] Доступно по адресу: [https://oopt.kz/anda/categories/view/andasai\\_zak/](https://oopt.kz/anda/categories/view/andasai_zak/)
18. Inform.kz. (2020). Степной пожар в Мойынкумском районе Жамбылской области локализован [Steppe fire in Moynkum district of Jambyl region localized]. [online] Доступно по адресу: [https://www.inform.kz/ru/stepnoy-pozhar-v-moynkumskom-rayone-Jambylskoy-oblasti-lokalizovan\\_a3674962](https://www.inform.kz/ru/stepnoy-pozhar-v-moynkumskom-rayone-Jambylskoy-oblasti-lokalizovan_a3674962)
19. Stat.gov.kz. (2024). Публикации - Статистика уровня жизни. [online] Доступно по адресу: Основные показатели дифференциации доходов населения Республики Казахстан (III квартал 2024 года)
20. Forbes.kz. (б/д) [online] Доступно по адресу: [https://forbes.kz/news/newsid\\_300333](https://forbes.kz/news/newsid_300333)



21. eGov.kz. (2023). Обязательное социальное медицинское страхование (ОСМС) [online] Доступно по адресу: [https://egov.kz/cms/en/articles/health\\_care/osms](https://egov.kz/cms/en/articles/health_care/osms)
22. HLS.kz. (2023). По итогам 2022 года показатель... [According to the results of 2022, the indicator...]. [online] Доступно по адресу: <https://hls.kz/ru/archives/41153#:~:text=По%20итогам%202022%20года%20показатель,%2C6%20в%202021%20году>
23. Pharmnewskz.com. (2023). Минздрав: итоги года [Ministry of Health: results of the year]. [online] Доступно по адресу: [https://pharmnewskz.com/ru/article/minzdrav-itogi-goda\\_22216](https://pharmnewskz.com/ru/article/minzdrav-itogi-goda_22216)
24. Adilet.zan.kz. (2019). О внесении изменений и дополнений в некоторые законодательные акты Республики Казахстан по вопросам защиты прав ребенка [On amendments and additions to certain legislative acts of the Republic of Kazakhstan on issues of child rights protection]. [online] Доступно по адресу: <https://adilet.zan.kz/rus/docs/P1900000326>
25. Primeminister.kz. (2023). Единый национальный стандарт по адаптации и обеспечению доступности для лиц с инвалидностью разработают в Казахстане [A unified national standard for adaptation and ensuring accessibility for persons with disabilities will be developed in Kazakhstan]. [online] Доступно по адресу: <https://primeminister.kz/ru/news/edinyy-nacionalnyy-standart-po-adaptacii-i-obespecheniyu-dostupnosti-dlya-lic-s-invalidnostyu-razrabotayut-v-kazahstane-56128>
26. Atameken.kz. (б/д) Список членов совета деловых женщин Жамбылской области [List of members of the Council of Business Women of Jambyl Region]. [online] Доступно по адресу: <https://taraz.atameken.kz/ru/pages/589-spisok-chlenov-soveta-delovyh-zhenshin>
27. Magnolia.kz. (2024). С заботой о ближних [With Care for Neighbors]. [online] Доступно по адресу: <https://magnolia.kz/articles/28685-s-zabotoy-o-blichnih.html>
28. Assembly.kz. (2024). Знакомьтесь: лидеры молодежного крыла АНК Хамида Турдыева [Meet: Leaders of the ANC Youth Wing, Hamida Turdiyeva]. [online] Доступно по адресу: <https://assembly.kz/ru/news/znakomtes-lidery-molodezhnogo-kryla-ank-khamida-turdyeva/>
29. Assembly.kz. (2024). Молодежная лига 'Ақ желкен' вышла на субботник [Youth League 'Ak Zhelken' Participated in a Clean-Up]. [online] Доступно по адресу: <https://assembly.kz/ru/news/molodezhnaya-liga-a-zhelken-vyshla-na-subotnik/>
30. Assembly.kz. (2024). Этнокультурные объединения Жамбылской области [Ethnocultural Associations of the Jambyl Region]. [online] Доступно по адресу: <https://assembly.kz/ru/region/Jambyl/pages/etnokulturnye-obedineniya/>
31. Gurk.kz. (2024). В Жамбылской области продолжаются мероприятия в рамках экологической акции «Таза Қазақстан» [Environmental Campaign 'Taza Kazakhstan' Continues in the Jambyl Region]. [online] Доступно по адресу: <https://gurk.kz/news/v-zhambylskoj-oblasti-prodolzhayutsya-meropriyatiya-v-ramkah-e-kologicheskoy-akczii-taza-kaza-stan>
32. Atameken.kz. (б/д) Национальная палата предпринимателей Республики Казахстан в Жамбылской области [National Chamber of Entrepreneurs of the Republic of Kazakhstan in Jambyl Region]. [online] Доступно по адресу: <https://taraz.atameken.kz/ru>
33. Minerals.gov.kz. (б/д) Министерство индустрии и инфраструктурного развития Республики Казахстан [Ministry of Industry and Infrastructure Development of the Republic of Kazakhstan]. [online] Доступно по адресу: <https://minerals.gov.kz/landing/signin>
34. Adrenalinicsilence.kz. (б/д) Чу-Илийские горы [Chu-Ili Mountains]. [online] Доступно по адресу: <https://adrenalinicsilence.kz/avtoputeshestviya/chu-ilijskie-gory/>
35. Горячев А.А., Егорова Т.А. и Егорова К.А. (б/д). Древние петроглифы гор Хантау [Ancient Petroglyphs of the Khantau Mountains]. Институт археологии им. А. К. Маргулана, Алматы, Казахстан. Доступно по адресу: <http://edu.e-history.kz/index.php/history/article/view/499/502>



[wsp.com](http://wsp.com)